

NU BÖRJAR DRAKVARIANTEN I SICILIANSKT

AV DORIAN ROGOZENKO • ÖVERSÄTTNING: OLA WINFRIDSSON

Det är med stor glädje jag sätter mig ner för att skriva en ny artikelserie för *Schacknytt*. Denna gång kommer det att handla om Drakvarianten i Sicilianskt. Eftersom allt gott har ett slut bestämde jag mig i samråd med *Schacknytt*s chefredaktör för att avsluta Svesjnikovskolan. Under det dryga år som denna artikelserie publicerades i *Schacknytt* har i stort sett hela världseliten börjat spela den, så nu tycker jag det är det dags att få dem att börja spela något annat ...

Inledning

Jag har spelat olika varianter i Sicilianskt sedan jag var liten grabb och tycker därför det är extra roligt när jag får tillfälle att lägga denna öppning under luppen. Ämnet för den nya artikelserien är alltså Draken – en mycket speciell öppningsvariant. Den är extremt ambitiös, man spelar aldrig på remi med den. Vidare är de ställningstyper som uppkommer helt annorlunda jämfört med Svesjnikovvarianten. Enligt min mening är det långt ifrån lätt att lära sig Draken och än svårare att bemästra den i praktiskt spel. Varianten

kräver mycket noggranna förberedelser, men är samtidigt så tilltalande att det alltid är frestande att lägga till denna sträng på sin spelöppningslyra.

Även om Draken är svår-bemästrad har dess popularitet sina rutiga skäl och randiga orsaker: det finns mängder av vackra svarta vinstpartier med Draken och vi får inte glömma att det var med Drakens hjälp som Kasparov lyckades vända VM-matchen mot Anand i New York 1995. Det finns t.o.m. spelare som är så drakfrälsta att de aldrig skulle få för sig att gå över till något annat.

Vilket är då det bästa sättet att lära sig Draken på? Det mest närliggande svaret på en sådan fråga – att ta en (bra) bok och börja plugga varianter – är inte något särdeles gott råd. För det första finns det ett oräkneligt antal böcker om Draken (bara i mitt eget bibliotek hittade jag tolv stycken!). För det andra räcker det inte att bara plugga teori för att förstå denna variant och kunna använda den i praktiskt spel. Teorin i Draken är ytterst djuplodande och välutvecklad, varianter fortsätter en bra bit efter 30-dragsstrecket. Hur ska man kunna

komma ihåg sådana mängder teori? Svaret är att det i princip är omöjligt, något man måste ha klart för sig från första början. Det är av den anledningen jag bestämde mig för att skriva denna artikelserie. Mitt mål är att i detalj försöka kartlägga de populäraste varianterna och deras historiska bakgrund samt att förklara de underliggande strategiska idéerna. Tanken är att artiklarna ska ge en grundläggande förståelse för de öppningsvarianter som behandlas.

I denna första, mer allmänt hållna artikel har jag tänkt ta upp och kommentera en av de populäraste böckerna om Draken, Chris Wards *Winning with the Sicilian Dragon 2*. Det är inte frågan om någon recension – jag vill helt enkelt ta upp några varianter som författaren av en eller annan anledning har valt att utelämma. I själva verket har ett antal viktiga varianter utelämnats eller behandlats väl ytligt och jag tänker inte ta upp alla utan bara peka på en farlig tendens. Såvitt jag vet har *Winning with the Sicilian Dragon 2* sålt mycket bra och anses vara något av ett måste för Drakenspelare och just

därför vill jag ta tillfället i akt att fylla några av de luckor som denna bok trots allt har.

Chris Ward är definitivt en av de största Draken-anhängarna och boken genomsyras av hans entusiasm. Han har förlitat sig på Draken hela sin karriär. *Winning with the Sicilian Dragon 2* innehåller mängder av idéer och förklaringar, vilket är mycket nyttigt för den som vill lära sig Draken. Personligen anser jag att det är viktigare att man börjar med de allmänna principerna innan man går över till de långa teorivarianterna. Det är just detta som talar för Wards bok. Han förklarar med stor inlevelse hur man ska tackla olika typställningar och bondestrukturer.

Det ser dock inte riktigt lika ljusst ut när vi går över till de konkreta varianterna. En av nackdelarna med att spela samma öppning (eller variant) år efter år är att det är lätt att förlora objektiviteten, något Ward själv erkänner (på sidan 112 t.ex. skriver han som en slutkommentar till en av varianterna: "Jag antar att vit rent objektivt antagligen står bättre här, men mellan motståndare av kött och blod har svart definitivt hyggliga praktiska chanser."). En av nackdelarna med detta subjektiva tillvägagångssätt är att de flesta varianter i allt för stor utsträckning grundar sig på Wards egna partier. Detta är dock på inget sätt menat som "nedgörande" kritik av denna utmärkta bok, utan syftar endast till att göra

läsaren uppmärksam på detta faktum. Eftersom Wards bok i första hand är en repertoarbok för svart är det viktigt att peka ut dessa farliga blindskär. I denna typ av böcker analyserar författaren alla vits (svarts) upptänkliga variantval och föreslår lämpliga sätt att bemöta dem på. Att resultatet inte blir heltäckande säger sig självt och det är som sagt här denna artikel kommer in. Om man i huvudsak bygger sina Draken-kunskaper på *Winning with the Sicilian Dragon 2* finns det vissa saker man bör vara medveten om för att inte råka illa ut ibland.

Jag nämnde tidigare att Chris Ward har för vana att hoppa över kritiska drag för vit i vissa av de riktiga modevarianterna. I stället för att säga att en variant är tveksam för svart föredrar han ibland att inte alls nämna draget eller endast säga några få ord om det. Som författarkollega kan jag ju säga att detta tillvägagångssätt är mycket bekvämt för skribenten och något man sparar mycket tid och kraft på. Det är dock min bestämda åsikt att man som författare aldrig får föra läsaren bakom ljuset på detta sätt.

Jag tänker nu ta upp några konkreta exempel i det variantkomplex som uppstår när vit rockerar långt, tveklöst den fortsättning som ställer svart inför de mest svårlösta problemen.

Efter 1.e4 c5 2.Sf3 d6 3.d4 cxd4 4.Sxd4 Sf6 5.Sc3 g6 6.Le3

Lg7 7.f3 0-0 8.Dd2 Sc6 är fortsättningen 9.0-0-0 en av de vanligaste. Som Drakenspelare är den långa rockaden antagligen det drag du bör fästa störst uppmärksamhet vid. Ward rekommenderar två drag, 9...Ld7 och 9...Sxd4. Efter 9...Ld7 är den mest kritiska fortsättningen när vit inleder en bondestorm på kungsflygeln. Denna variant analyseras i följande parti på sidan 118 i boken:

□ Karen Asrian
■ Sergej Solovjov
⊕ *Tjigorins minnesturning, St Petersburg 1999*

1.e4 c5 2.Sf3 d6 3.d4 cxd4 4.Sxd4 Sf6 5.Sc3 g6 6.Le3 Lg7 7.f3 0-0 8.Dd2 Sc6 9.g4

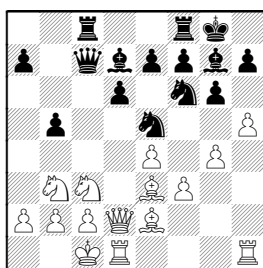
En mindre dragomkastning. Vi är snart tillbaka i huvudvarianten (9.0-0-0 Ld7 10.g4 Tc8 11.h4 Se5 12.h5 Da5).

9...Ld7 10.h4 Tc8 11.h5 Se5 12.0-0 Da5 13.Le2 b5 14.Sb3

Det första kritiska ögonblicket. Det är symptomatiskt för hela boken att Ward här nämner 14...Da6 och visar ett trevligt vinstparti för svart, McShane–Duncan, 4NCL 1997. Förutom det faktum att vit i detta parti vid ett flertal tillfällen försmådde starkare fortsättningar är det dessutom så att 14...Da6 egentligen inte är av intresse, eftersom vit enkelt kan undvika det genom att spela 13.Sb3, varpå 13...Da6 inte är möjligt. Trots att Ward påpekar dragomkastningen 13.Sb3 Dc7 14.Le2 (14.g5!?) nämns överhuvudtaget inte)

14...b5 känner han sig alltså nödgad att visa detta, förvisso trevliga, vinstparti för svart, vilket strängt taget är fullkomligt irrelevant för varianten ifråga. Det är naturligtvis bra att läsaren bibringas idéer och intressanta partier, men om man ska lära sig konkreta varianter blir det hela väldigt förvirrande.

14...Dc7



Vi har nått nyckelställningen i den här varianten. Partiet fortsatte:

15.hxg6 fxc6 16.g5 b4

Nu utfaller komplikationerna till svarts fördel.

17.Sb5 Lxb5 18.gxf6 Lxe2 19.fxc7 Txf3!

Poängen. Tack vare detta drag får svart fördel.

20.Dxe2 Txe3 21.Dh2 Th3 22.Dd2 Txb1 23.Txb1 Dc4 24.Kb1 Sf7 25.Tg1 e5 26.Df2 Dxe4 27.Dxa7 Dxc2† 28.Ka1 Kxg7 29.Tf1 Tc7 30.De3 Dg2 31.Tg1 Dd5 32.De2 e4 33.Td1 De5 34.De3 Sh6 35.Db6 Tf7 36.Dxb4 Sf5 37.Te1 e3 38.a4 d5 39.a5 d4 40.Sc5 Tc7 41.Tc1 Txc5 42.Txc5 De7 43.Db5 e2 44.Te5 e1D† 45.Txe1 Dxe1† 46.Ka2 d3 0–1

Ett för svarts vidkommande ytterst trevligt parti.

I stället för 16.g5 nämner

Ward även 16.Kb1? och illustrerar med Morozevitj–Fedorov där vit råkade i svårigheter efter 16...b4 17.Sd5 Sxd5:

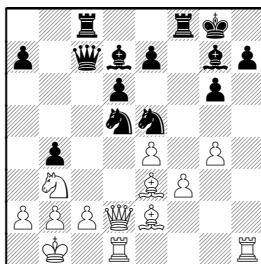
□ Alexander Morozevitj

■ Alexej Fedorov

⊕ Ryska cupen

Krasnodar 1997

1.e4 c5 2.Sf3 d6 3.d4 cxd4 4.Sxd4 Sf6 5.Sc3 g6 6.Le3 Lg7 7.f3 0–0 8.Dd2 Sc6 9.g4 Ld7 10.h4 Tc8 11.h5 Se5 12.0-0-0 Da5 13.Le2 b5 14.Sb3 15.hxc6 fxc6 16.Kb1? b4 17.Sd5 Sxd5



Oavsett hur vit tar tillbaka på d5 går bonden på f3 förlorad.

18.Dxd5†

18.exd5 Sxf3 är inte heller bra för vit.

18...e6 19.Dd2 Sxf3 20.Lxf3 Txf3

21.Lh6 Lxh6 22.Txh6 Lc6 23.Dxb4

Tf4 24.Ka1 Lxe4 25.c3 e5 26.Da3

Tcf8 27.Sd2 Lc2 0–1

Av dessa två partier att döma har svart alltså anledning att vara nöjd med den här varianten, inte minst med tanke på hur snabbt Fedorov krossade Morozevitj. Den uppmärksamme läsaren torde dock fråga sig vad som händer om vit inte slår på g6, utan i stället spelar 15.Kb1 eller 15.g5 omedelbart.

Det krävs ingen djupare analys för att inse att f-linjen därigenom förblir sluten, vilket gör båda dessa partier ointressanta (komplikationerna är ju inte längre i svarts favör). Låt oss därför ta en titt på följande två partier i stället:

□ Regina Pokorna

■ Dariusz Mikrut

⊕ Slovakiska lagmästerskapen

2001

1.e4 c5 2.Sf3 d6 3.d4 cxd4 4.Sxd4 Sf6 5.Sc3 g6 6.Le3 Lg7 7.f3 Sc6 8.Dd2 0–0 9.0-0-0 Ld7 10.g4 Tc8 11.h4 Se5 12.h5 Da5 13.Sb3 Dc7 14.Le2 b5 15.g5! b4 16.Sb5 Lxb5 17.gxf6 Lxf6

Efter 17...Lxe2 (ett försök att föra över spelet i banor liknande Asrian–Solovjov ovan) 18.fxc7 kan svart naturligtvis ta på f3 med tornet. Vit står klart bättre.

18.Lxb5 Sxf3 19.De2 a5 20.Sd4 Sxd4 21.Lxd4 Lxd4 22.Txd4 Da7 23.Dd2 Tc5 24.hxc6 fxc6 25.Lc4† e6 26.Lxe6† Kh8 27.Txd6 Th5 28.Td1 Df2 29.Dxf2 Txf2 1–0

Det ska påpekas att svart efter det omedelbara 15.g5 även har en annan möjlighet, 15...Sxh5, men inte heller här är saker och ting helt klara för svarts vidkommande. För det krävs dock en separat analys och jag vill endast illustrera draget med följande korrrparti:

□ P. Boll

■ O. Neuvonen

⊕ NED jub25, korr 1991–93

1.e4 c5 2.Sf3 d6 3.d4 cxd4 4.Sxd4 Sf6 5.Sc3 g6 6.Le3 Lg7 7.f3 0-0 8.Dd2 Sc6 9.0-0-0 Ld7 10.g4 Tc8 11.h4 Se5 12.h5 Da5 13.Sb3 Dc7 14.Le2 b5 15.g5 Sxh5 16.Sd5 Dd8 17.Lxa7 Sc4 18.Lxc4 bxc4 19.Lb6 De8 20.Sd4 Tb8 21.La5 f5 22.gxf6 Sxf6 23.Dh2 Sh5 24.Dg2 Df7 25.Lc3 Sf4 26.Dh2 Le5 27.Sf5 Lxf5 28.Lxe5 Lxe4 29.Lxd6 Lxd5 30.Lxb8 Lxf3 31.Lxf4 Dxf4† 32.Dxf4 Txf4 33.Td8† Kg7 34.Te1 Kf6 35.a4 Kg5 36.a5 Tf5 37.a6 Ta5 38.Tf8 Lc6 39.Txe7 h5 40.a7 c3 41.bxc3 h4 42.Th8 Lg2 43.c4 Kg4 44.c5 g5 45.Tc7 1-0

Det framgår härmed tydligt att det är inte bra för vit att slå på g6 och att man i stället bör spela 15.g5. Dåliga nyheter för svart således, och som om detta inte vore nog visar det sig att Fedorov i sin analys av Morozevitj–Fedorov (Informator 69, långt innan *Winning with the Sicilian Dragon 2* publicerades) faktiskt rekommenderar 15.Kb1 och bedömer ställningen som oklar. Detta omdöme torde vara korrekt och i en repertoarbok bör en sådan oklar ställning definitivt analyseras. Det otrevligaste för svart är att 15.Kb1 förändrar ställningen i grunden jämfört med Morozevitj–Fedorov. Svart måste hitta en annan plan. Nedan följer två partier som med all önskvärd tydlighet visar att svartspelarna, om de har för avsikt att spela denna variant, måste underkasta den ett betydligt grundligare studium än vad som är fallet i Wards bok.

□ A. Hommik

■ M. Gornoi

⊕ *Estniska mästerskapet, e-post 2000*

1.e4 c5 2.Sf3 d6 3.d4 cxd4 4.Sxd4 Sf6 5.Sc3 g6 6.Le3 Lg7 7.f3 0-0 8.Dd2 Sc6 9.0-0-0 Ld7 10.g4 Tc8 11.h4 Se5 12.h5 Da5 13.Sb3 Dc7 14.Le2 b5 15.Kb1 b4 16.Sd5 Sxd5 17.exd5 a5 18.Sd4 a4 19.Lh6 b3 20.cxb3 axb3 21.Lxg7 bxa2† 22.Ka1 Kxg7 23.hxg6 fxc6 24.Dh6† Kf7 25.f4 Sc4 26.Dxh7† Ke8 27.Dxg6† Kd8 28.Dg7 Te8 29.Tc1 Db6 30.Lxc4 Db4 31.La6 1-0

Följande parti är minst sagt anmärkningsvärt. Via dragomkastning når vi fram till 9.0-0-0-varianten. Vit förlorar tidigt ett tempo genom g3 medan svart i sin tur förlorar två – först ett med Lg4–d7 och därefter ytterligare ett efter Da5–d8–c7. Det betyder att vit i nyckelställningen har ett tempo mer, men än viktigare är att han väntar med att slå på g6.

□ Sergej Movsesian

■ Vladimir Belov

⊕ *Europamästerskapet, Istanbul 2003*

1.e4 c5 2.Sc3 d6 3.Sge2 Sf6 4.g3 Sc6 5.d4 cxd4 6.Sxd4 Lg4 7.f3 Ld7 8.Le3 g6 9.Dd2 Lg7 10.0-0-0 Tc8 11.g4 0-0 12.Kb1 Se5 13.h4 Da5

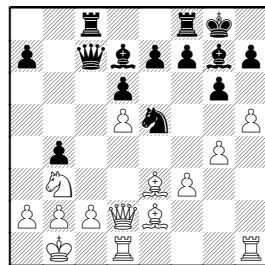
Denna ställning (uppkommen genom dragomkastning) behandlas på sidan 122 i Wards bok. Han nämner inte ens vits starkaste drag, 14.Sb3, utan påpekar endast att 14.Le2 ”inte

ser så farligt ut för svart”.

14.Sb3 Dd8

Jag antar att svart inte drog tillbaka damen till c7 p.g.a. 15.g5 följt av 16.Sd5.

15.Le2 b5 16.h5 b4 17.Sd5 Sxd5 18.exd5 Dc7



Jämför denna diagramställning med den föregående.

19.Tc1 Tfe8

Det omedelbara 19...a5 är antagligen bättre även om vit har fördel efter 20.Sd4.

20.hxg6 fxc6 21.Th2 a5 22.Tch1 a4 23.Sd4 a3 24.Txh7 axb2 25.Lh6 Lf6 26.Lg7 Sc4 27.Lxc4 Lxg7 28.Txg7† Kxg7 29.Se6† 1-0

Om denna variant måste avslutningsvis sägas att de spelare som letar efter ett system mot 9.0-0-0 inte kan förlita sig på 9...Ld7, som föreslås i *Winning with the Sicilian Dragon 2*. Vad värre är, hela varianten förefaller tvivelaktig för svart. Rent objektivt har vit de klart bättre utsikterna. Ward nämner över huvud taget inte de kritiska punkterna i varianten (uppenbarligen finns det ett antal, eftersom den inte tillhör någon av de populärare) utan försöker i stället visa att svart står bra genom några omsorgsfullt utvalda exempel.

Wards andra rekommendation mot 9.0-0-0 är 9...Sxd4 10.Lxd4 Le6. Den mest kritiska fortsättningen är nu 11.Kb1 Dc7 12.g4 Tfc8 13.h4 Da5 14.a3 Tab8. Den här varianten analyserar Ward i ett enda parti – ett träningsparti mellan Ward och Fritz (ja, just det, schackprogrammet) där vit (Fritz) spelade 15.Se2. Ward påpekar till och med att ”det inte var den senaste versionen av Fritz och inte heller världens snabbaste pc” (sidan 131). Jag tänker lämna diskussionen huruvida sådana partier över huvud taget förtjänar att publiceras därhän och koncentrera mig på varianten. Det kan hända att detta snabbschackparti innehåller några instruktiva poänger, men den stora frågan är ändå hur svart ska bemöta vits populäraste (och starkaste) drag, 15.h5. I sina kommentarer nämner författaren 15.h5 och presenterar ytterligare ett av sina egna partier som förlöpte 15...b5 16.h6 b4 17.Sb5 Txb5 18.Lxb5 Dxb5 19.hxg7 bxa3 20.Th2 axb2 21.Lxb2 Tb8 22.c3 a5 23.c4 Dxc4 24.Dxa5 Db3 o.s.v. (0–1, Harris–Ward 1999).

Efter att läsaren bibringats detta mediokra parti påpekar Ward att vit borde ha försökt med 20.Dh2. Jaha, vad ska den arme läsaren göra nu då? Försöka analysera ställningen på egen hand efter detta förslag? Det låter som det enda alternativet, men det vore i själva verket bara slöseri med tid.

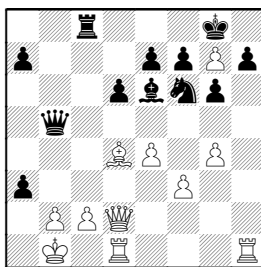
Även om man kommer fram till att svart klarar sig fint efter 20.Dh2 är risken för otrevliga överraskningar överhängande. Ett exempel är 20.Dd3, varefter vit har stor fördel:

□ Alexander Grisjtjuk

■ Miso Cebalo

⊗ *Bled Open, 1999*

1.e4 c5 2.Sf3 d6 3.d4 cxd4 4.Sxd4 Sf6 5.Sc3 g6 6.Le3 Lg7 7.f3 0–0 8.Dd2 Sc6 9.0-0-0 Sxd4 10.Lxd4 Le6 11.Kb1 Dc7 12.g4 Tfc8 13.h4 Da5 14.a3 Tab8 15.h5 b5 16.h6 b4 17.Sb5 Txb5 18.Lxb5 Dxb5 19.hxg7 bxa3



20.Dd3! Dc6

20...Dxd3 21.cxd3 leder till klar fördel i slutspelet (Grisjtjuk).

21.b3 a5 22.Dd2 a4 23.Lxf6

Enligt Grisjtjuk ett misstag som ger svart goda chanser till räddning. 23.b4! bibehåller den klara fördelen och om nu 23...a2 24.Ka1 Dxc2, så vinner 25.Dh6 omedelbart.

23...exf6 24.Txh7 Dxc2† 25.Dxc2 Txc2 26.Tdh1 Tb2† 27.Kc1 g5 28.bxa4 Tf2 29.Th8† Kxg7 30.T1h7† Kg6 31.Th6† Kg7 32.T6h7† Kg6 33.Th2 Txh2 34.Txh2 d5 35.Te2 dxe4 36.Txe4 Ld5 37.Te3 a2 38.Ta3 Lxf3 39.a5 Lxg4 40.a6 Lf3 41.a7 La8 42.Kd2

f5 43.Txa2 f4 44.Tb2 g4 45.Tb8 Lf3 46.a8D Lxa8 47.Txa8 f5 48.Ke2 Kg5 49.Kf2 f3 50.Kg3 1–0

I de tre andra partierna med 20.Dd3 i min bas vinner vit också komfortabelt.

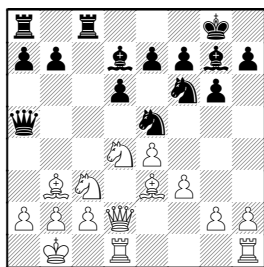
Ärligt talat är det faktiskt helt omöjligt att från Winning with the Sicilian Dragon 2 bilda sig en objektiv uppfattning om den här varianten. Ward grumlar onekligen vattnen när han skriver att ”17...Lh8 antagligen är bättre, t.ex. 18.Dxb4 Dxb4 19.axb4 Ld7!? med skapligt motspel. Vidare är 16...b4 naturligtvis inte heller tvunget – 16...Lh8 är ett fullt godtagbart alternativ.” Och där tar diskussionen om 15.h5-varianten slut. Jag måste erkänna att jag aldrig har sett något mer förvirrande, det här tar onekligen priset. Vi får inte glömma att det rör sig om en skarp ställning i en av huvudvarianterna efter 9.0-0-0. Tyvärr är den här typen av kommentarer symptomiska för hela boken – i de flesta kritiska varianter väljer Chris Ward att vifta undan problematiska varianter med anmärkningar av typen ”svart kan spela si eller så”. Därigenom invaggas läsaren i föreställningen att allt är frid och fröjd för svart.

Faktum är att 16...b4 rätt och slätt är ett misstag. Draget gavs antagligen företräde i boken av den enkla anledningen att Ward själv har spelat det. Efter det korrekta 16...Lh8 har vit ett antal lovande fortsättningar till sitt förfogande och jag behöver väl knappast

påpeka att boken inte innehåller några analyser av denna för hela varianten så kritiska ställning. Därmed faller alltså milt uttryckt tvivlets skugga även över denna andra rekommendation mot 9.0-0-0.

Över till 9.Lc4. Många känner säker till att vit i Draken gärna drar det giftiga Le3–g5, t.ex. i följande variant: 1.e4 c5 2.Sf3 d6 3.d4 cxd4 4.Sxd4 Sf6 5.Sc3 g6 6.Le3 Lg7 7.f3 0–0 8.Dd2 Sc6 9.Lc4 Ld7 10.0-0-0 Da5 11.Kb1 Tfc8 12.Lb3 Se5.

(analys)



Här är 13.Lg5 faktiskt en av vits mest chansrika fortsättningar. Så här skriver emellertid Ward om 13.Lg5 (sidan 80): "Ett positionellt grepp som föreslås emellanåt, dock såvitt jag kan se utan någon egentlig grund." Därefter förklarar han att vits huvudsakliga mål med draget är att nå ett bra slutspel, i stället för att fortsätta angreppet (det ursprungliga och primitiva målet med det Jugoslaviska angreppet). Jag är förbryllad och vet inte riktigt hur jag ska bära mig åt för att lindra kritiken. Wards förklaring är minst sagt stelbent. Det är självklart att vit skulle vara nöjd med ett bättre

slutspel (skulle det på något sätt vara fel?), men löpardraget håller även angreppsdörren öppen (som vi snart kommer att se). Vidare är det så att Le3–g5 blir extra slagkraftigt när svarts dam står på a5 och vits kung på b1, eftersom svart måste passa sig för manövrer av typen Lxf6 följt av Sd5 eller Sd5 omedelbart. Dessa manövrer leder ofta till ett tekniskt vunnet slutspel och att kritisera vit för att han prioriterar ett sådant mål framför ett direkt angrepp förefaller märkligt. Jag har dessutom en känsla av att exempelvis Drak-specialisten Mihail Golubev håller med mig ...

- Mihail Golubev
- Markus Råber
- ⊗ Schweiziska mästerskapen, Scuol 2001

1.e4 c5 2.Sf3 d6 3.d4 cxd4 4.Sxd4 Sf6 5.Sc3 g6 6.Le3 Lg7 7.f3 0–0 8.Dd2 Sc6 9.Lc4 Ld7 10.0-0-0 Da5 11.Kb1 Tfc8 12.Lb3 Se5 13.Lg5 b5?!

Ett misstag som försvagar diagonalen a8–h1 och ger vit möjlighet att gå över till ett fördelaktigt slutspel.

14.Sd5! Dxd2 15.Txd2 Sxd5 16.Lxd5 Sc4 17.Td3 Tab8 18.Lxe7 a5 19.Lg5 a4 20.Lf4 Tb6 21.Thd1 a3 22.Lxc4 bxc4 23.Txa3 c3 24.Tb3 Ta6 25.Txc3 Txc3 26.bxc3 Kf8 27.Sb3 Ke7 28.Kb2 Le6 29.Lg5† f6 30.Le3 h5 31.Td4 g5 32.Tb4 Kf7 33.a4 Kg6 34.a5 Lf8 35.Tb8 Le7 36.Lb6 d5 37.Sd4 Lf7 38.Sf5 1–0

I boken analyserar Ward utförligt sin 21-dragsremi mot

Sjtjekatjev och förklarar också varför han gick med på remi i en för honom fördelaktig ställning. Återigen verkar allt vara frid och fröjd för svart. Men låt oss ta en närmare titt: 1.e4 c5 2.Sf3 d6 3.d4 cxd4 4.Sxd4 Sf6 5.Sc3 g6 6.Le3 Lg7 7.f3 0–0 8.Dd2 Sc6 9.Lc4 Ld7 10.0-0-0 Da5 11.Kb1 Tfc8 12.Lb3 Se5 13.Lg5 Tc5 14.The1 b5 15.Lxf6 Lxf6 16.Ld5 b4! 17.Sce2 Sc4 o.s.v. (½–½, Sjtjekatjev–Ward, Gran Canaria Open 1993). Ward påpekar att i stället för 16.Ld5 är 16.Sd5 mer kritiskt och skriver efter 16...Dd8 17.f4 a5! att "18.a3 med en mycket obalanserad ställning är kanske nödvändigt." Utan tvivel ett riktigt påpekande. Svarts största huvudbry är att löparen står kvar på g7 – vit hotar att spela f4–f5 i nästa drag. Eftersom varianten har testats föga i praktiskt spel är det naturligtvis svårt att värdera denna känsliga ställning, men samtidigt har läsaren rätt att kräva åtminstone några ytterligare förklarande varianter.

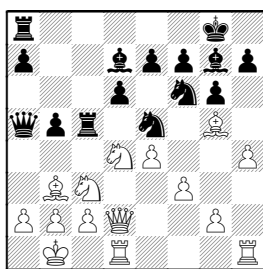
Hur som helst, om man bestämmer sig för att denna obalanserade ställning trots allt är spelbar för svart väntar en och annan obehaglig överraskning vid brädet, t.ex. 14.h4! (i stället för 14.The1). Detta drag, som inte ens nämns i boken, visar att det även efter 13.Lg5 går alldeles utmärkt att kombinera angreppsidéer med förhoppningen om att nå ett bättre slutspel (slutspelet kan vara till vits fördel även om han inte lyckas ge svart en dubbelbonde på kungsflygeln).

Nedan följer några partier med 14.h4, en av de viktigaste fortsättningarna på senare tid. I min databas lyder statistiken efter 13.Lg5 Tc5 14.h4 sju vinster för vit, två remier och en vinst för svart. Jag vill inte påstå att detta tyder på att svart är förlorad efter 14.h4, endast att detta med all sannolikhet är det starkaste draget. Därför kan det tyckas märkligt att det inte alls nämns i *Winning with the Sicilian Dragon 2*. Om man å andra sidan betänker devisen ”bättre att inte nämna kritiska drag än att erkänna att hela varianten är tivelaktig” klarnar sammanhanget genast.

□ Kadir Gusejnov
 ■ Vasik Rajlich

⊗ *First Saturday, Budapest 2001*

1.e4 c5 2.Sf3 d6 3.d4 cxd4 4.Sxd4 Sf6 5.Sc3 g6 6.Le3 Lg7 7.f3 0–0 8.Dd2 Sc6 9.Lc4 Ld7 10.0-0-0 Se5 11.Lb3 Da5 12.Kb1 Tfc8 13.Lg5 Tc5 14.h4 b5



14...h5? 15.Lxf6 Lxf6 16.Sd5 Dxd2 17.Sxf6 Kg7 och nu slår 18.Sxh5† svarts ställning i spillror.

15.Lxf6! Lxf6 16.Sd5 Dxd2 17.Txd2 Kg7 18.h5! Lg5 19.f4 Lh6 20.hxg6 Sxg6 21.g3 e6 22.Tdh2 exd5 23.Txh6 Th8 24.Sf5† Lxf5

25.exf5 Sf8 26.Txd6 h5 27.Lxd5 Th6 28.Txh6 Kxh6 29.g4 Kg7 30.Txh5 Sd7 31.Lb3 a5 32.c3 a4 33.Lc2 Tc4 34.g5 Txf4 35.f6† Sxf6 36.gxf6† Kxf6 37.a3 Ke6 38.Txb5 f5 39.Lxf5† 1–0

Den azerbajdzjanske junioren Kadir Gusejnov spelar Draken även som svart och det tycks inte bekomma honom att man med 13.Lg5 ”avviker från det ursprungliga syftet med det Jugoslaviska angreppet” och i stället är beredd att gå över till ett bättre slutspel. I nästa parti spelar Cernousek starkare än Rajlich, men det räckte för att lösa alla svarts problem:

□ Kadir Gusejnov
 ■ Lukas Cernousek

⊗ *U20-EM för pojkar, Baku 2002*

1.e4 c5 2.Sf3 d6 3.d4 cxd4 4.Sxd4 Sf6 5.Sc3 g6 6.Le3 Lg7 7.f3 0–0 8.Dd2 Sc6 9.Lc4 Ld7 10.0-0-0 Se5 11.Lb3 Da5 12.Kb1 Tfc8 13.Lg5 Tc5 14.h4 b5 15.Lxf6 Lxf6 16.Sd5 Dxd2 17.Txd2 Kg7 18.h5 g5 19.h6† Kf8

Svart kunde ha försökt ”datordraget” 19...Kg6, men för oss vanliga dödliga ser detta lite farligt ut efter 20.g3 följt av 21.f4 eller det mer direkta 20.f4 gxf4 21.Sxf4† Kg5 22.g3.

20.Sxf6 exf6 21.Se2

Vit har en betydande fördel. 21...Ke7 22.Thd1 a5 23.Txd6 a4 24.Lxf7 Tac8 25.c3 Kxf7 26.Txd7† Sxd7 27.Txd7† Kg6 28.Sd4 T5c7 29.Td6 Tc5 30.a3 Te8 31.g4 Tc7 32.Tb6 Te5 33.Sxb5 Tf7 34.Sd4 Kxh6 35.Ta6 Kg6 36.Txa4 h5 37.gxh5† Kxh5 38.Ta8 Kh4 39.a4

Kg3 40.Tg8 Tc5 41.Kc2 Tc4 42.Sf5† Kxf3 43.Sd6 Tfc7 44.Sxc4 Txc4 45.e5 fxe5 46.Txg5 e4 47.b4 e3 48.Te5 Kf2 49.Kd3 Tc8 50.Tf5† Ke1 51.Kxe3 Txc3† 52.Kd4 Ta3 53.a5 Kd2 54.Kc5 Kd3 55.Td5† Ke4 56.Td4† Ke5 57.Td1 Ke6 58.Kb6 1–0

□ Sergej Movsesian

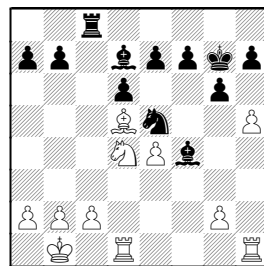
■ Luc Bergez

⊗ *Cappelle la Grande 2002*

1.e4 c5 2.Sf3 d6 3.d4 cxd4 4.Sxd4 Sf6 5.Sc3 g6 6.Le3 Lg7 7.f3 0–0 8.Dd2 Sc6 9.Lc4 Ld7 10.0-0-0 Se5 11.Lb3 Da5 12.Kb1 Tfc8 13.Lg5 Tc5 14.h4 Te8 15.h5 Sxh5 16.Lh6 Lxh6 17.Dxh6 Txc3 18.bxc3 Tc8 19.g4 Sf6 20.g5 Sh5 21.Txh5 gxh5 22.Sf5 Lxf5 23.exf5 Kh8 24.Th1 Dd8 25.g6 Sxg6 26.Dxh5 Dg8 27.fxg6 fxg6 28.Dh3 1–0

Svarts bästa drag efter 14.h4 ser ut att vara det gamla 14...Tac8, men även efter detta kan vit gå över till ett något bättre slutspel (om han så önskar) 15.Lxf6 Lxf6 16.Sd5 Dxd2 17.Txd2 Kg7 18.h5 Lg5 19.f4 Txd5 20.Lxd5 Lxf4 21.Tdd1:

(analys)



I diagramställningen har svart kompensation för kvaliteten men vits chanser är ändå att

föredra, vilket också bekräftats i praktiken genom två vinster och en remi för vit (även om detta naturligtvis är ett väldigt litet underlag).

En annan möjlighet för vit är att behålla damerna och rycka fram med h-bonden, vilket Balogh gör i följande parti:

□ Csaba Balogh

■ Vasik Rajlich

⊕ *First Saturday, Budapest 2002*

1.e4 c5 2.Sf3 d6 3.d4 cxd4 4.Sxd4 Sf6 5.Sc3 g6 6.Le3 Lg7 7.f3 0-0 8.Dd2 Sc6 9.Lc4 Ld7 10.0-0 Se5 11.Lb3 Da5 12.Kb1 Tfc8 13.Lg5 Tc5 14.h4 Tac8 15.h5 Txc3 16.bxc3 Sc4 17.Lxc4 Txc4 18.Sb3 Da3 19.Dc1 Da4 20.e5 dxe5 21.Dd2 Le8 22.Dd8 Kf8 23.hxg6 hxg6 24.The1 Da3 25.Txe5 Ta4

26.Sc5 Dxa2† 27.Kc1 Da3† 28.Kd2 Tc4 29.Dxe7† Kg8 30.Lxf6 Dxc3† 31.Ke2 Lxf6 32.Dxe8† Kg7 33.Se6† fxe6 34.Td7† Kh6 35.Df8† 1-0

Avslutningsvis vill jag bara påpeka ett par saker om *Winning with the Sicilian Dragon 2*. I många varianter tycks Chris Ward vara väldigt ovillig att spela h7-h5 när vit har dragit h2-h4. Det är naturligtvis fullt tänkbart men också lite väl dogmatiskt, inte minst med tanke på att teoretikerna har kommit fram till att svarts uppgift ofta försvåras om man inte spelar h7-h5 – vit får helt enkelt fler möjligheter.

Rent generellt har Ward en tendens att undvika erkänt goda teorivarianter för svart och i stället förorda mer tivelaktiga

idéer som han har haft framgång med mot betydligt svagare motstånd. Den som spelar Draken på en någorlunda hög nivå och konsulterar boken om en viss variant torde förr eller senare (snarare förr) bli besviken – varianten kommer helt enkelt inte att finnas med. I stället ger Ward läsaren några trevliga vinstpartier för svart i varianter där vits öppningsbehandling lämnar en del i övrigt att önska.

Sist och slutningen vill jag dock upprepa att *Winning with the Sicilian Dragon 2*, med undantag för avsaknaden av konkreta varianter i kritiska lägen (något som är viktigt främst på högre nivå) är en rik källa till idéer för svart. Chris Ward skriver underhållande vilket gör denna bok mycket läsvärd för spelare på alla nivåer.

EFTERLYSNING!

Sommaren 2004 kommer Röhsska Museet i Göteborg i samarbete med Göteborgs Schackförbund att hålla en utställning.

Har du – eller känner du någon som har – ett superexklusivt schackbräde? Kontakta i så fall Göran Ström, ordförande i Göteborgs Schackförbund på gst2@bredband.net eller ring 031-24 47 15!



Image & Form International AB

... FORMGER SCHACKNYTT!

GRAFISK FORM • WEBB • MULTIMEDIA

031-13 13 26 • info@imageform.se • www.imageform.se • fjärde långgatan 28, göteborg