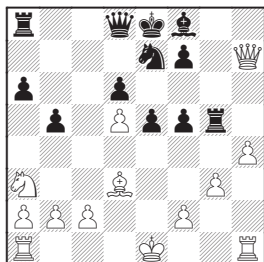


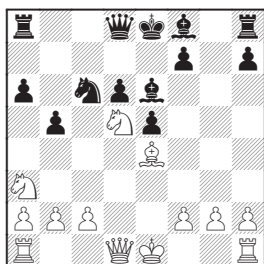
EXAMEN I SVESJNIKOVSKOLAN!

AV DORIAN ROGOZENKO • ÖVERSÄTTNING: OLA WINFRIDSSON

Det här är den sista artikeln i *Schacknytt*s Svesjnikovskola och nu är det dags för er läsare att testa era kunskaper och er intuition i ett antal Svesjnikovska typställningar. Diagramställningarna är försedda med ledtrådar och lösningarna poängsatta efter svårighetsgrad. Allra sist följer en betygskala där ni kan kolla hur det gick. Lycka till!

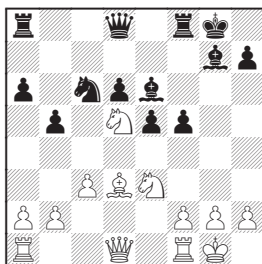


- 1 Svart kan välja bland flera torndrag. Vilket är det bästa?

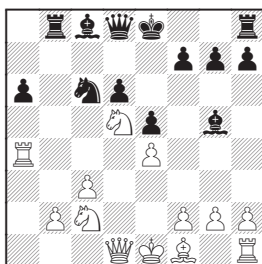


- 2 Genom sitt senaste drag, 14.Ld3–e4, hotar vit Sf6† följt av Lxc6. På 14...Tc8 har

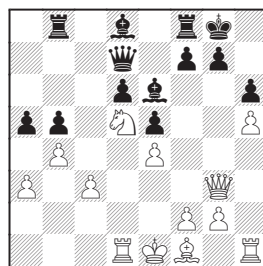
vit för avsikt att spela 15.0–0 Lg7 16.Dd3 med kontroll över f5-fältet. Även om detta är spelbart för svart finns det ett bättre alternativ. Hitta svarts bästa fortsättning.



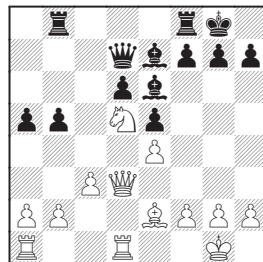
- 3 Svart är vid draget. Han har flera attraktiva fortsättningar till sitt förfogande: f4, e4, Tb8, Ta7 och Kh8. Vilken av dem man ska välja är snarast en fråga om tycke och smak, men ett av dragen ovan är dock ett misstag. Vilket drag och varför?



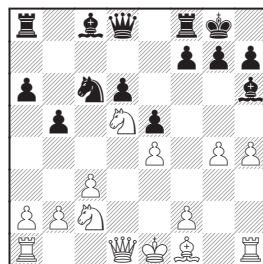
- 4 Bör svart spela a5 eller Txb2?



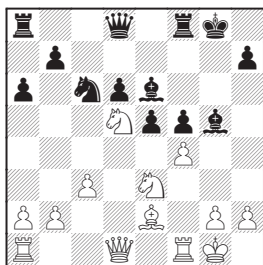
- 5 Hur utnyttjar svart bäst att vit försummat sin utveckling?



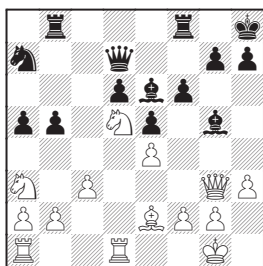
- 6 En typställning i 9.Sd5-varianten. Vit hotar att vinna en bonde genom Sxe7 och Dxd6. Vad bör svart göra?



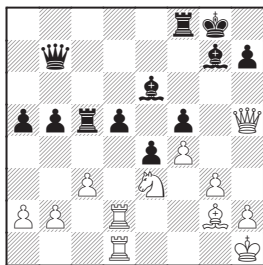
- 7 Vad ska svart göra åt 15.g5?



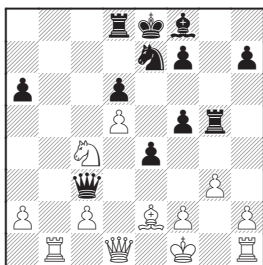
- 8 Vits senaste drag är f2–f4. Svart kan besvara denna framstöt på flera olika sätt. Hitta det rätta draget.



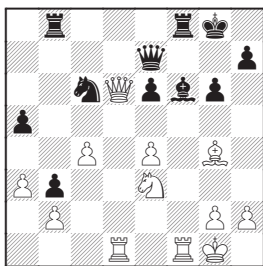
- 9 Ställningen tycks utjämnad, men i själva verket har vit en varaktig fördel (först och främst på grund av att löparen på g5 är avskuren från damflygeln). Hur kan vit förstora sin fördel?



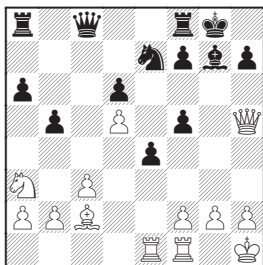
- 10 Vit har en mycket stark, tematisk möjlighet att angripa svarts centrum.



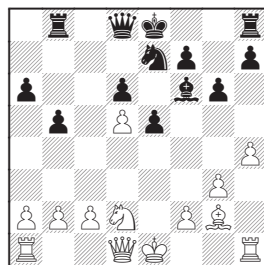
- 11 Kan du hitta det kraftfulla drag som förstärker svarts initiativ?



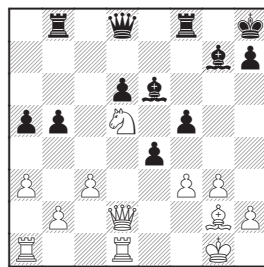
- 12 Vad bör svart spela? Motivera valet med konkreta varianter.



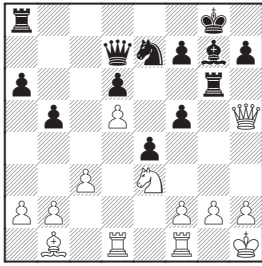
- 13 Diagramställningen ansågs länge ge vit de bästa utsikterna, men i Dortmund 2002 lanserade Leko en mycket stark nyhet som gav honom två fina segrar mot Sjirov och Topalov och kullkastade om-dömet om den här varianten. Kan du hitta Lekos nyhet?



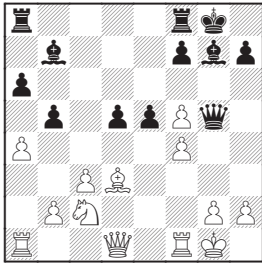
- 14 Svart har spelat upp en bra ställning. D-linjen är sluten och vit har svårt att hitta några angreppsmål. Med sitt senaste drag, 16.h4!, annonserar vit dock att han inte tänker låta det stanna därvid. Svart har flera olika möjligheter – han kan t.ex. ignorera hotet om h-bondens vidare framryckning och helt lugnt rockera. En annan idé är att blockera h-bonden genom h7–h5. Finns det rentav ytterligare möjligheter? Vilka drag bör svart ta i beaktande? Det är dags att sälla agnarna från vetet.



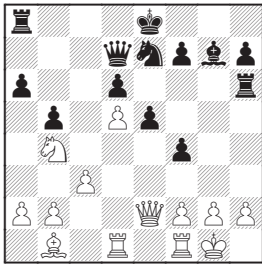
- 15 Svart har en kraftfull forcerad variant till sitt förfogande som ger goda utsikter till ett mycket starkt angrepp.



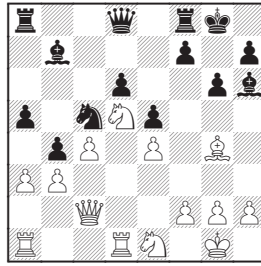
16 Vits pjäser står nu optimalt. Hitta vits bästa fortsättning.



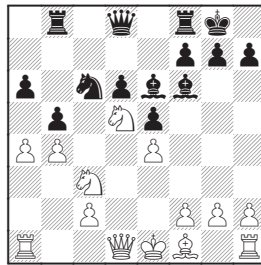
17 Svart har just spelat 17... De7-g5 i avsikt att utveckla ett initiativ genom att rycka fram med en av centrumbönderna. Vit svarade med det intressanta 18.f4 som hotar att slå sönder svarts mäktiga bondecentrum. Vad kan svart göra åt det? Försök hitta det bästa för både vit och svart några drag framöver.



18 Hur kan svart förbättra sin ställning?



19 Vit har just inlett en aktion på damflygeln med 21.a3. Svarts bönder löper nu en uppenbar risk att förvandlas till angreppsmål och svart måste därför spela mycket exakt. Svart kan ta initiativet på damflygeln. Hur?



20 Vit har genomfört en intressant plan i öppningen, men eftersom han därigenom har försummat utvecklingen kan svart skjuta planen i sank med rent taktiska medel. Försök hitta svarts mest energiska fortsättning – om du lyckas med det har du löst svarts öppningsproblem.

Lycka till!

Lösningarna har du strax här intill, men ge dig på alla uppgifter innan du kikar i facit!

Lösningar

Uppgift 1

- Alexej Savko
- Dorian Rogozenko
- ⊗ Vejen 1993

1.e4 c5 2.Sf3 e6 3.d4 cxd4 4.Sxd4 Sf6 5.Sc3 Sc6 6.Sdb5 d6 7.Lf4 e5 8.Lg5 a6 9.Sa3 b5 10.Lxf6 gxf6 11.Sd5 f5 12.Ld3 Le6 13.Dh5 Tg8 14.g3 Tg5 15.Dxh7 Lxd5 16.exd5 Se7 17.h4?

17...Tg6 (2 poäng)

Svarts bästa drag som håller dörren öppen för en löparutveckling till g7. Det omedelbara hotet är Th6 med damfångst.

17...Tg7 är sämre av flera skäl. Om vi exempelvis jämför med partifortsättningen visar sig en stor skillnad: 18.Dh5 Da5† 19.c3 b4 20.Sc4 Dxd5? 21.0-0-0! bxc3? 22.Sxd6†! (med tornet på g6 strandar denna ripost på 22...Txd6) 22...Dxd6 23.Lb5† axb5 24.Txd6 med avgörande fördel för vit. På såväl 17...Tg8? som 17...Tg4? följer 18.Lxf5.

18.Dh5 Da5† 19.c3 b4

Därmed visar det sig att 17.h4 var en tempoförlust, vilket ger svart omedelbart kan vidta åtgärder.

20.Sc4 Dxd5 21.0-0-0 bxc3

22.b3 e4 23.Lxe4?

Desperation. Även efter andra drag står svart klart bättre (23.Lc2 Dc5), men det är ännu inte frågan om vinstspel. Efter partifortsättningen för svart avgörande fördel.

23...Dxe4 24.The1 Lh6† 25.f4 Dg2 26.Dxf5 Dxc3 27.Te4 Kf8 28.Dd7 Lxf4† 0-1

Uppgift 2

Maxim Ivachin

Dorian Rogozenko

Bela Papp Memorial 1995

1.e4 c5 2.Sf3 e6 3.d4 cxd4 4.Sxd4 Sf6 5.Sc3 Sc6 6.Sdb5 d6 7.Lf4 e5 8.Lg5 a6 9.Sa3 b5 10.Lxf6 gxf6 11.Sd5 f5 12.exf5 Lxf5 13.Ld3 Le6 14.Le4

14...Lg7! (3 poäng)

I det här läget behöver svart inte nödvändigtvis lägga tid på Ta8–c8 eftersom kvalitetsvinsten inte är något reellt hot. Svart får mycket fin kompen- sation tack vare löparparet och vits dåliga springare på a3. Partiet fortsatte:

15.Sf6†?! Lxf6 16.Lxc6† Ke7

17.Lxa8 Dxa8 18.0–0 Tg8 19.f3

Lh3 20.Tf2 Da7 21.Kf1?

21.g3 Lg5 22.f4 Lxf4 23.Dh5 Le6 är bättre än partifortsätt- ningen, men svarts stora fördel är odiskutabel.

21...Lh4! 22.Te2

Och vit gav upp utan att invän- ta 22...Txxg2 23.Txxg2 Df2‡. 0–1

Uppgift 3

Vlastimil Jansa

Ladislav Salai

Tjeckiska mästerskapen 96–97

1.e4 c5 2.Sf3 Sc6 3.d4 cxd4 4.Sxd4 Sf6 5.Sc3 e5 6.Sdb5 d6 7.Lg5 a6 8.Sa3 b5 9.Lxf6 gxf6 10.Sd5 f5 11.c3 Lg7 12.exf5 Lxf5 13.Sc2 0–0 14.Sce3 Le6 15.Ld3 f5 16.0–0

16...f4?

Det här draget har en rent tak-

tisk vederläggning som dess- utom är lättfunnen eftersom vit inte kan bemöta 16...f4 på något annat sätt.

17.Dh5! (3 poäng)

Vit står nu praktiskt taget på vinst. Partiet fick följande slut:

17...Tf7

Vad annars?

18.Lxh7†

18.Dxh7† Kf8 19.Lf5 De8 20.Lg6 Taa7 21.Sf5 vinner också.

18...Kf8 19.Lg6 Taa7

På 19...fxe3 råkar svart i svårigheter genom 20.Lxf7 Lxf7 21.fxe3 Ta7 22.Tad1 Kg8 23.Dg4 eftersom kungen inte har några bönder till skydd.

20.Lf5 Txf5 21.Sxf5 Lxd5 22.Tfd1

Lf7 23.Dh7 Lg8 24.Dg6 De8

25.Dxd6† Kf7 26.Dd5† Kf6 27.De4

Le6 28.Td6 Sd8 29.Te1 Sf7 30.Tb6

Lf8 31.Sd4 1–0

Uppgift 4

Sven Jörgens

Dorian Rogozenko

Berliner Sommer 1995

1.e4 c5 2.Sf3 e6 3.d4 cxd4 4.Sxd4 Sf6 5.Sc3 Sc6 6.Sdb5 d6 7.Lf4 e5 8.Lg5 a6 9.Sa3 b5 10.Sd5 Le7 11.Lxf6 Lxf6 12.c3 Tb8 13.Sc2 Lg5 14.a4 bxa4 15.Txa4

15...Txb2! (3 poäng)

Just så. Svart byter sin svaga a-bonde mot den på b2 och ak- tiverar samtidigt tornet. Dess- utom blir bonden på c3 svag.

Inte fullt lika starkt är 15... a5 (1 poäng) 16.Ta2 (16.b3!‡ Txb3 17.Sc4 är ett tänkbart alternativ) 16...Le6 17.Le4 med övergång till välkända

farvatten.

16.Lxa6 Le6

Svart står lite bättre.

17.0–0 0–0 18.Sa3 Td2 19.Db3

Lxd5 20.exd5 Se7 21.Lb7 Dc7

22.Tb4 Td3 23.Sb1 Tb8 24.Da4 g6

25.c4 e4 26.La6 Ta8 27.Da2 Sf5

28.Ta4 e3 29.fxe3 Lxe3† 30.Kh1

De7 31.Dc2 Dh4 32.g3 Sxg3†

33.Kg2 De4† 34.Kxg3 Lf4† 35.Kf2

Tf3† 0–1

Uppgift 5

Viorel Iordachescu

Dorian Rogozenko

Chisinau 1998

1.e4 c5 2.Sf3 Sc6 3.d4 cxd4 4.Sxd4 Sf6 5.Sc3 e5 6.Sdb5 d6 7.Lg5 a6 8.Sa3 b5 9.Sd5 Le7 10.Lxf6 Lxf6 11.c3 0–0 12.Sc2 Tb8 13.h4 Le7 14.Sce3 Le6 15.a3 Dd7 16.Df3 Ld8 17.Td1 Se7 18.h5 h6 19.Dg3 Sxd5 20.Sxd5 a5 21.b4

21...f5! (4 poäng)

Textdraget öppnar centrum och vit har inga möjligheter att förhindra svart från att förstärka sitt initiativ. Vit får nu betala priset för de många försvagande bondedragen. I partiet spelade jag det sämre 21...axb4 22.cxb4 Dc6 23.Db3 Ta8 24.Le2 Lxd5 25.exd5 Da6 eftersom jag helt hade missat det enkla 26.Th3! och vit har hyggliga chanser tack vare god utveckling och möjligheten att skapa en fribonde på dam- flygeln. Efter ytterligare ett misstag kom jag klart sämre: 26...Lg5 27.Tc3 e4 28.Kf1 Lf4? (löparen överger damfly- geln och det är fel – 28...Tfc8 håller jämvikten) 29.Ta1 f5

30.Tc6 Db7 31.Ta2 Kh8 32.a4 bxa4 33.Txa4 Df7 34.Txa8 Txa8 35.g3 Le5 36.Dc4 Ta1† 37.Kg2 Da7 38.b5 (vits strategi triumferar) 38...Dd4 39.b6 Tb1 40.Da6 Kh7 41.Dc8 g6 42.Tc7† Lg7 43.hxg6† Kxg6 44.De8† Kh7 45.Lh5 Df6 46.Tc8 1–0.

22.Ld3

22.exf5 strandar på 22...Txf5.

22...f4

Nu måste damen gå till h2, vilket sannerligen inte är någon drömruta för vits starkaste pjäs.

23.Dh2 axb4 24.axb4

24.cxb4 Da7 25.0–0 Dxa3 med klar fördel för svart.

24...f3!? 25.gxf3 Dc8 26.0–0

Lxd5 27.exd5 Txf3

Svart har klar fördel.

Uppgift 6

Sergej Zagrebelnij

Dorian Rogozenko

Calcutta 1999

1.e4 c5 2.Sf3 Sc6 3.d4 cxd4 4.Sxd4 Sf6 5.Sc3 e6 6.Sdb5 d6 7.Lf4 e5 8.Lg5 a6 9.Sa3 b5 10.Sd5 Le7 11.Lxf6 Lxf6 12.c3 0–0 13.Sc2 Tb8 14.Le2 Lg5 15.0–0 a5 16.Dd3 Se7 17.Tfd1 Le6 18.Sxe7† Lxe7 19.Se3 Dd7 20.Sd5

20...Ld8! (4 poäng)

Bäst. Textdraget garderar inte bara vits hot utan för även över löparen till idealdiagonalen i den här ställningstypen: a7–g1. Sämre är 20...b4? 21.Sxe7† (21.cxb4 Lxd5 22.Dxd5 Txb4 23.b3 med liten fördel) 21...Dxe7 22.Dxd6 Dxd6 23.Txd6 bxc3 24.bxc3 Tb2 25.Lf1 Lxa2

26.Ta6 Tc8 27.Txa5 eller 20...Tfd8 21.a3 med liten fördel för vit.

21.Td2 b4 22.cxb4 axb4 23.Db3 Lb6 24.Sxb6

Annars följer Ld4 eller Lc5 med utmärkt spel.

24...Txb6 25.Lc4 Lxc4 26.Dxc4 Tc8 27.Dd3 h6 28.h3 Dc6

Med utjämning.

29.Tad1 Dc5 30.Db3 Dc4 31.De3

Tcc6 32.b3 Da6 33.Df3 Dc8

34.Kh2 De6 35.Td5 Tc3 36.T1d3

Tc2 37.Td2 Tc3 38.T2d3 Tc2

39.Ta5 Dg6 40.Ta8† Kh7 41.Ta7

d5 42.Dxf7 dxe4 43.Tg3 Dxf7

44.Txf7 Tg6 45.Tf5 Tgx3 46.Kxg3

Txa2 47.Txe5 Tb2 48.Txe4 Txb3†

49.f3 Tb2 50.h4 Kg6 51.Te6† Kf5

52.Tb6 b3 53.Tb5† Ke6 ½–½

Uppgift 7

Pawel Blehm

Lukasz Cyborowski

Polska mästerskapen 2002

1.e4 c5 2.Sf3 Sc6 3.d4 cxd4 4.Sxd4 Sf6 5.Sc3 e5 6.Sdb5 d6 7.Lg5 a6 8.Sa3 b5 9.Sd5 Le7 10.Lxf6 Lxf6 11.c3 Lg5 12.Sc2 0–0 13.h4 Lh6 14.g4

14...Lf4! (4 poäng)

Ett tematiskt svar. När vit har skjutit fram både h4 och g4 blir f4-fältet svagt. Andra drag, t.ex. g6 eller f6, skulle försvaga bondestrukturen: 14...g6 15.g5 Lg7 16.Lh3 Le6 17.Sce3 Tb8 18.Dd2 a5 19.Sg4 Lxg4 20.Lxg4 b4 21.h5 bxc3 22.bxc3 a4 23.hxg6 hxg6 24.De3 Sa5 25.Dh3 Te8 26.Ld7 Dxg5 27.Lxe8 Txe8 28.Dd7 Te6 29.Tb1 Lh6 30.Se3 Kg7 31.Tb8 De7 32.Dc8 1–0, Kaula–Zimi-

na, Rimavska Sobota 1996.

14...f6 15.Sc3 Se7 16.Sxe7† Dxe7 17.Dd5† Le6 18.Sf5 Dd7 19.Sxb6† gxh6 20.Dd2 Lxg4 21.Tg1 Kh8 22.Dxb6 f5 23.Ld3 Tae8 24.exf5 Lxf5 25.0–0–0 med klar fördel, Marcinkiewicz–Turzynski, Polska mästerskapen (korr), 1996–98.

15.Df3 Le6 16.Ld3

16.Sxf4 Df6! är en välkänd idé och ger svart fint spel.

16...Tb8 17.g5 Te8!?

Om svart slår bonden får han många svagheter och han gör därför bäst i att låta bli: 17...Lxd5 18.exd5 Se7 19.De4 g6 är förvisso möjligt men textdraget är antagligen starkare.

18.Sxf4 exf4 19.Dxf4 b4! 20.0–0

20.cxb4 Sxb4 21.Sxb4 Txb4 22.b3 (eller 22.Dd2 Db6 23.b3 d5) 22...d5 23.0–0 dxe4 24.Lxe4 Ld5 med tydlig kompensation.

20...bxc3 21.bxc3 Da5 22.Se3

Se5 23.Tfd1 Tb2 24.Lf1 Dxc3

25.Lxa6 Lxa2

Ställningen är i stort sett utjämnad även om svart fortfarande kan hoppas på att utnyttja svagheter på vits kungsflygel.

26.Lf1 Lb3 27.Tdb1 Le6 28.Tc1

Dd4 29.Td1 Td2 30.Txd2 Dxd2

31.Td1 Db4 32.h5 f6 33.Lg2

33.gxf6 Tf8.

33...fxg5 34.Dxg5 Sf7 35.Dh4

Dc5 36.Kh2 g5

Efter 36...Sh6 måste vit fortfarande spela exakt för att hålla jämvikten. Slutfasen av partiet präglades antagligen av ömse-sidig tidsnöd.

37.Dg3 Kf8 38.Sd5 Dc2 39.Se3

Dc5 40.Td3 Se5 41.Td2 h6 42.Lh3

Db4 43.Td1 Dxe4 44.Lg2 Db4

45.f4 Sf7 46.Tf1 Dc5 ½–½

Uppgift 8

- Daniel Moldovan
 Dorian Rogozenko
♁ Bukarest 1993

1.e4 c5 2.Sf3 e6 3.d4 cxd4 4.Sxd4 Sf6 5.Sc3 Sc6 6.Sdb5 d6 7.Lf4 e5 8.Lg5 a6 9.Sa3 Le6 10.Lxf6 Dxf6 11.Sc4 Dd8 12.Se3 Le7 13.Sc5 Lg5 14.c3 0-0 15.Le2 g6 16.0-0 f5 17.exf5 gxf5 18.f4
18...Lh6 (4 poäng)

Svart gör bäst i att hålla bondestrukturen intakt. Det enda logiska alternativet till textdraget är 18...exf4 19.Sxf4 Db6 (1 poäng), men efter det närliggande 20.Dd2 kan svart inte förstärka sitt initiativ och blir dessutom sittande med en sönderslagen bondestruktur. Löparreträtten är helt klart starkare, även om svart fortfarande har remichanser efter 18...exf4 19.Sxf4 Db6 20.Dd2 Tae8 21.Kh1 Lxa2 22.Lc4† Lxc4 23.Sxc4. På 23...Dc7 spelar vit 24.Dxd6 medan 23...Dc5 tillåter 24.Sxd6 Td8 25.Sxb7.

19.Kh1 Se7 20.Lc4 Sxd5 21.Lxd5 De7 22.Db3 Tae8 23.Tae1 Kh8 24.Lxe6 Dxe6 25.Sd5 Df7

Ställningen är lika.

26.Td1 exf4

Textdraget dikterades av det faktum att min motståndare var i tidsnöd; jag försökte helt enkelt skapa några konkreta hot. Rent objektivt är ett drag som 26...Tg8 (med lika chanser) starkare.

27.Db6

27.Sxf4 Dxb3 28.axb3 Lxf4 29.Txf4 Te2.

27...Te2 28.Sxf4 Lxf4 29.Txf4

Tfe8 30.h3 Dg7 31.Tg1 Dg5 32.Tf3

Tg8 33.Tf2 Txf2 34.Dxf2 f4 35.Te1 Tf8 36.Df3 d5 37.Td1 Tf5 38.Tf1 h5 39.g3??

Med bara några få sekunder kvar på klockan trampar vit snett. Efter i stort sett alla andra drag har vit minst lika spel.

39...fxg3 40.Dg2

Vit hade missat 40.Dxf5 g2† 41.Kh2 g1D† 42.Txg1 Dxf5.

40...h4 0-1

Uppgift 9

- Anatolij Karpov
 Sergej Dolmatov
♁ IBM-turn., Amsterdam 1980

1.e4 c5 2.Sf3 Sc6 3.d4 cxd4 4.Sxd4 Sf6 5.Sc3 e5 6.Sdb5 d6 7.Lg5 a6 8.Sa3 b5 9.Sd5 Le7 10.Lxf6 Lxf6 11.c3 0-0 12.Sc2 Tb8 13.Le2 Lg5 14.0-0 Le6 15.Dd3 Dd7 16.Dg3 f6 17.Tfd1 a5 18.Sa3 Sa7 19.h3 Kh8

20.Lg4! (5 poäng)

Bytet av viftättslöparna ingår i vits plan i den här ställningstypen. I diagramställningen är denna manöver extra kraftfull eftersom svart redan har spelat f7-f6 och därför inte kan ta tillbaka med bonden i händelse av Lxe6. Hela partiet handlar faktiskt om kontrollen över det i Svesjnikov så viktiga d5-fältet (partiet är utförligt kommenterat i *Schacknytt* 2/2003).

20...Tfc8 21.Lxe6 Dxe6 22.Dd3

Tc5 23.Sc2 g6 24.b4 axb4

25.Scxb4 Tb7 26.a4 bxa4 27.Txa4

f5 28.Ta6 Sc8 29.Ta8 Kg7 30.De2

fxe4 31.Dxe4 Df5 32.De2 Tf7

33.c4 Lh4 34.Tf1 Se7 35.Ta6

Dd7 36.De4 Sxd5 37.Sxd5 Le7

38.Tfa1 Lf8 39.De2 Tc6 40.T6a3

Tc5 41.Tf3 Txf3 42.Dxf3 Df7 43.Dg4 h5 44.De4 Tc8 45.Ta3 Df5 46.Ta7† Kh6 47.De3† g5 48.De2 Tb8 49.g4 hxg4 50.hxg4 Db1† 51.Kg2 Tb7 52.Txb7 Dxb7 53.Df3 Dc8 54.Df6† Kh7 55.Df7† 1-0

Uppgift 10

- Peter Horvath
 Dorian Rogozenko
♁ Bela Papp Memorial 1995

1.e4 c5 2.Sf3 e6 3.d4 cxd4 4.Sxd4 Sf6 5.Sc3 Sc6 6.Sdb5 d6 7.Lf4 e5 8.Lg5 a6 9.Sa3 b5 10.Lxf6 gxf6 11.Sd5 f5 12.c3 Lg7 13.exf5 Lxf5 14.Sc2 Le6 15.Sc3 Se7 16.g3 Sxd5 17.Sxd5 0-0 18.Lg2 a5 19.0-0 Tb8 20.Dh5 Dd7 21.f4 f5 22.Tad1 e4 23.Td2 Db7 24.Tfd1 Tbc8 25.Kh1 Tc5 26.Se3 d5

27.g4! (6 poäng)

27.Lh3 (1 poäng) är inte tillnärmelsevis lika starkt på grund av 27...Dd7 (med syftet 28...b4) 28.g4 fxg4 29.Lxg4 Lxg4 30.Sxg4 Txf4 31.Sc3 Df7 32.Dxf7† Txf7 33.Txd5 Txd5 34.Txd5 Tf3! 35.Sf5 e3 och svart har initiativet i slutspelet.

27...b4

Poängen med 27.g4! visar sig efter 27...fxg4 28.Lxe4! (svart har klar fördel efter 28.Sxg4? De7 29.Sh6† Kh8).

28.gxf5 bxc3 29.bxc3 Df7

29...Lf7 är bättre även om vit fortfarande har fördel efter 30.Dg5.

30.Dh4 Lxf5 31.Txd5 Txd5 32.Txd5

Vit har klar fördel.

32...De6? 33.Txf5! Txf5

34.Lh3 1-0

Uppgift 11

Judit Polgar

Peter Leko

Budapest 2003

1.e4 c5 2.Sf3 Sc6 3.d4 cxd4
4.Sxd4 Sf6 5.Sc3 e5 6.Sdb5 d6
7.Lg5 a6 8.Sa3 b5 9.Lxf6 gxf6
10.Sd5 f5 11.Ld3 Le6 12.Dh5
Tg8 13.g3 Tg5 14.Dd1 Lxd5
15.exd5 Se7 16.Sxb5 Db6 17.Sa3
Dxb2 18.Sc4 Dc3† 19.Kf1 Td8
20.Tb1 e4 21.Le2

21...f4! (6 poäng)

Ett starkt drag i alla avseenden. Bonden rycker närmare fiendens kung samtidigt som tornet på g5 utövar tryck på vits centrum.

22.Tb3 Df6 23.gxf4 Dxf4

23...Txd5 verkar ännu starkare: 24.De1 (24.Dc1 Lh6) 24...Dxf4.

24.Se3 Lg7 25.Lxa6 Sf5 26.Sg2

De5 27.h4 Tg6 28.Thh3 Kf8

29.Db1 Lf6 30.h5 Tg8 31.Le2 Sd4

Med klar fördel för svart.

32.The3 Lg5 33.Db6 Te8 34.Teg3 f5

35.Sh4 Sxe2 36.Kxe2 f4 37.Tb3 f3†

38.Kf1 Dxd5 39.Sxf3 Dc4† 40.Td3

exd3 41.Dxd6† Le7 42.Dh6† Tg7

43.Tg3 dxc2† 44.Kg2 Dc3 0–1

Uppgift 12

Peter Pangritz

Dorian Rogozenko

Stuttgart 1998

1.e4 c5 2.Sf3 Sc6 3.d4 cxd4 4.Sxd4
Sf6 5.Sc3 e5 6.Sdb5 d6 7.Lg5 a6
8.Sa3 b5 9.Sd5 Le7 10.Lxf6 Lxf6
11.c4 b4 12.Sc2 a5 13.Le2 0–0
14.0–0 Lg5 15.Dd3 Tb8 16.Tad1
Le6 17.Sce3 g6 18.f4 exf4 19.Sxf4

b3 20.a3 Lf6 21.Sxe6 fxe6 22.Lg4
De7 23.Dxd6

23...Dxd6 24.Txd6 Lxb2! (7 poäng)

Bonden på b3, vilken är mycket farlig för vit, är ett av ställningens huvudteman. Andra fortsättningar är sämre: 24...Ld4 (1 poäng) 25.Tel och svart uppnår ingenting eftersom han ändå måste slå på b2, vilket är mindre slagkraftigt när vit har spelat Tel: 25...Lxb2 26.Lxe6† Kh8 27.Sd1 Ld4† 28.Kh1 Sd8 (28...Se5? 29.Txd4 eller 28...b2 29.Sxb2 Txb2 30.Txc6 Te2 31.Td1) 29.Txd4 Sxe6 30.Td2 och vit har goda möjligheter att hålla ställningen.

24...Sd8 25.Sd1 Te8 26.g3 (med liten fördel för vit) Txc4? 27.Txd8 Txd8 28.Lxe6†.

25.Lxe6† Kh8 26.Tfd1?

26.Txc6 Ld4 27.Tb1 Lxe3† 28.Kh1 b2 29.g3 Tf2 är inte heller bra, men textdraget förlorar ännu snabbare.

26...Ld4 27.Txc6 Lxe3† 28.Kh1

b2 29.Tb1 Tf1† 30.Txf1 b1D

Egentligen kunde vit ha kastat in handduken här, men han hade bara några sekunder kvar och kom sig inte för att ge upp.

31.Tc8† Kg7 32.Tc7† Kh6 33.Tcf7

Dd3 34.h4 Tb1 35.Txb1 Dxb1†

36.Kh2 Dxe4 37.Lh3 Dxd4 38.Tf3

Dd4 39.Lc8 Lf4† 40.Kh3 Dxc4 0–1

Uppgift 13

Alexej Sjirov

Peter Leko

Dortmund 2002

1.e4 c5 2.Sf3 Sc6 3.d4 cxd4 4.Sxd4
Sf6 5.Sc3 e5 6.Sdb5 d6 7.Lg5 a6
8.Sa3 b5 9.Lxf6 gxf6 10.Sd5 f5

11.Ld3 Le6 12.0–0 Lxd5 13.exd5
Se7 14.c3 Lg7 15.Dh5 e4 16.Lc2
0–0 17.Tae1 Dc8 18.Kh1

18...Tb8! (7 poäng)

Detta drag får nog betraktas som den starkaste nyheten i Svesjnikov 2002. För en djupare titt på ställningen och idéerna bakom 18...Tb8, se *Schacknytt* 9/2002.

19.f3

19.g4 b4 20.cxb4 Sxd5 21.gxf5 Kh8 22.Tg1 Lxb2 23.Dh6 Dc3 24.Txe4 Df6 25.Dh3 Tg8 26.Tf1 Lxa3 27.Dxa3 Tbc8 28.Ld1 Sc3 29.Te3 d5 med klar fördel för svart, Topalov–Leko, Dortmund 2002.

19...b4 20.Sb1 bxc3 21.bxc3

Lxc3 22.Sxc3 Dxc3 23.fxe4 f4

24.Lb3 Sg6 25.Tc1 Df6 26.Df5

De7 27.Tc4 a5 28.h3 Tb4 29.Txb4

axb4 30.Ld1 Ta8 31.Tf2 Da7

Svart har klar fördel.

Uppgift 14

Vitalij Tjesjkovskij

Dorian Rogozenko

Calimanesti 1993

1.e4 c5 2.Sf3 Sc6 3.d4 cxd4
4.Sxd4 Sf6 5.Sc3 e5 6.Sdb5
d6 7.Lg5 a6 8.Sa3 b5 9.Sab1
Le7 10.Lxf6 Lxf6 11.Sd5 Tb8
12.g3 Le6 13.Lg2 Lxd5 14.exd5
(14.Dxd5?! Sd4) 14...Se7 (kan-
ske 14...Sa5 med idén 0–0, Lg5,
f5 och svart står något bättre)
15.Sd2 g6 16.h4!

16...Lg7! (7 poäng)

Rätt svar. I den här typen av ställningar måste svart genomföra sin huvudplan: f-bondens frammarsch. Andra alternativ: 16...h5!? (6 poäng). Ett bra

alternativ till 16...Lg7 under förutsättning att man bara senarelägger framstöten f7–f5. Nackdelen är att svagheten på g5 kommer att göra det svårare att genomföra f5 eftersom svart hela tiden måste hålla ett öga på manövern Se4–g5. Därför måste svart spela löparen till h6. Det kan följa 17.Sc4 (17.a4!?) 17...Lg7 18.0–0 0–0 19.Df3! med komplicerat spel som torde vara något fördelaktigt för vit efter 19...f5 20.Sg5 e4 21.Db3.

16...0–0 (1 poäng). Rockad är inte riktigt lika bra eftersom vits idé då går i lås: 17.h5 Sf5 (eller 17...Lg7 18.Se4 med liten fördel) 18.Se4 Lg7 19.hxg6 hxg6 20.Dd2 och vit har liten fördel.

17.h5 f5 18.g4!

18.Sf3 med idén att snabbt föra över springaren till e6 strandar på 18...e4 19.Sd4 Db6 20.Se6 Lxb2.

18...e4!

Svart står klart bättre eftersom han har uppnått sitt mål och öppnat den långa diagonalen för löparen. Vits bondestorm på kungsflygeln måste ses som något av ett tveeggat svärd eftersom den samtidigt försvarar vits ställning. Jag omvandlade fördelen till ett klart bättre slutspel som jag dock inte lyckades vinna.

Uppgift 15

- Aleksandar Kovacevic
- Vladimir Kramnik
- Leningrad 1991

1.e4 c5 2.Sf3 Sc6 3.d4 cxd4 4.Sxd4 Sf6 5.Sc3 e5 6.Sdb5 d6

7.Lg5 a6 8.Sa3 b5 9.Lxf6 gxf6 10.Sd5 f5 11.c3 Lg7 12.exf5 Lxf5 13.Sc2 Le6 14.Sce3 Se7 15.g3 Sxd5 16.Sxd5 0–0 17.Lg2 a5 18.0–0 Tb8 19.a3 f5 20.Dd2 Kh8 21.Tfd1 e4 22.f3

22...Lxd5! 23.Dxd5 exf3! 24.Lxf3 Le5 (8 poäng)

Här står svart mycket bra. Vid första påseendet kan det tyckas som om vit har den bättre bondestrukturen, men om vi tittar närmare märker vi att det inte är fulltså enkelt. Svart planerar ett kungsangrepp och de olikfärgade löparna gör detta angrepp än farligare. Löparen på e5 är en riktig klippa som dels deltar i angreppet, dels försvarar d-bonden. I själva verket förhindrar den fullständigt vits spel längs centrumlinjerna. Svarts enda riktiga svaghet är bönderna på damflygeln även om de för ögonblicket är garderade. Om vit försöker vinna dessa bönder kommer han att lämna kungsflygeln oskyddad, något som svart kan utnyttja. På det hela taget är ställningen objektivt sett i balans, men rent praktiskt är svarts chanser att föredra eftersom han spelar mot kungen.

25.Td2 Dg5 26.Te1 Df6 27.Tee2 Tg8 28.Kf1 Tg5 29.Dc6 Tf8 30.Db6

Efter 30.Dxb5 kan svart antingen vinna tillbaka bonden genom 30...f4 31.g4 Lxc3 eller fortsätta angreppet med 30...h5 (förbereder f4).

30...h5 31.Tf2 Dg6 32.Le4?

32.Dxa5 f4 33.Ld5 var tvunget även om det klart framgår att svart har mycket fin kompensation: 33...Te8 (33...Tg8 34.Lxg8 Db1† 35.Ke2 – 35.Kg2

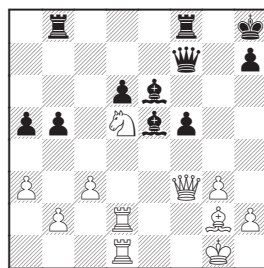
fxg3 ger svart avgörande fördel – 35...De4† med remi om svart vill ha det) 34.Dxb5 fxg3 35.hxg3 (35.Lf7 g2† med avgörande fördel) 35...Txg3 36.Lg2 Db1† 37.Ke2 Te7 med avgörande angrepp.

32...h4 33.gxh4? Tg1† 34.Ke2 Dg4† 35.Lf3 Dc4† 36.Td3 Lxc3 37.bxc3 Te8† 0–1

Följande exempel är också instruktivt:

- Peter Leko
- Vladimir Kramnik
- Linares 2000

1.e4 c5 2.Sf3 Sc6 3.d4 cxd4 4.Sxd4 Sf6 5.Sc3 e5 6.Sdb5 d6 7.Lg5 a6 8.Sa3 b5 9.Lxf6 gxf6 10.Sd5 Lg7 11.g3 f5 12.exf5 Lxf5 13.Lg2 Le6 14.c3 0–0 15.0–0 Tb8 16.Sc2 a5 17.De2 Se7 18.Tad1 f5 19.Sce3 Kh8 20.a3 Dd7 21.Sxe7 Dxe7 22.Sd5 Df7 23.Td2 e4 24.Tfd1 Le5 25.f4 exf3 26.Dxf3



Svarts spel bygger på samma idé som i Kovacevic–Kramnik ovan.

26...Lxd5! 27.Txd5 Dg7

Svart står lite bättre.

28.Tf1 f4 29.g4 Tg8 30.h3 h5

31.De4

31.gxh5 Da7† 32.Kh1 Tg3 med kompensation.

31...Df6 32.Lf3 Tg7 33.Tf2 Dh4

34.Tdd2 Tbg8 35.Th2 Te7 36.Tde2 b4 37.axb4 axb4 38.Thg2 bxc3?

I tidsnöd går Kramnik fel och Leko kan rädda sig undan med ett blått remiöga. Som Kramnik påpekar är det omedelbara 38...Ta7! starkare: 38...Ta7 39.Te1 bxc3 40.bxc3 Ta4 41.Dxa4 Dxe1† 42.Kh2 hxg4 43.hxg4 Tb8 med fortsatt starkt angrepp (enligt Kramnik står svart till och med på vinst).

39.bxc3 Ta7 40.Ta2!

Nu visar sig skillnaden. När bonden inte längre står på b2 kan vit spela Ta2.

40...Tag7 41.gxh5 Tgx2† ½–½

Uppgift 16

Zoltan Almasi

Dorian Rogozenko

⊗ OS, Jerevan 1996

1.e4 c5 2.Sf3 Sc6 3.d4 cxd4 4.Sxd4 Sf6 5.Sc3 e6 6.Sdb5 d6 7.Lf4 e5 8.Lg5 a6 9.Sa3 b5 10.Lxf6 gxf6 11.Sd5 f5 12.Ld3 Le6 13.0–0 Lxd5 14.exd5 Se7 15.c3 Dd7 16.Dh5 Tg8 17.Tad1 Tg6 18.Lb1 Lg7 19.Sc2 Kf8 20.Kh1 Kg8 21.Se3 e4

22.f4! (8 poäng)

Ett tematiskt och starkt drag som syftar till att förhindra framstötten f5–f4. Nu står vit i begrepp att angripa motståndarens centrum genom g2–g4. Vit har klar fördel. Låt oss ta en titt på alternativen:

22.g3 (7 poäng) är nästan lika starkt som 22.f4. Idén är densamma, att förhindra 22...f4, men det finns en viss skillnad eftersom svart efter 22.g3 fortfarande kan rycka fram

med f-bonden (till priset av en bonde). 22...Th6!? 23.De2 (efter 23.Dg5 f6! 24.Df4 Th3 kan vit inte skydda sig mot Lh6) 23...Sg6 24.f3 (24.f4 Te8 leder till en komplicerad ställning och nu håller inte 25.g4?! riktigt: 25...fxg4 26.Sxg4 Th4 och svart står bättre) 24...f4 25.Sg4 Th5 26.fxe4 Tg5 och svart står okej.

22.f3 (1 poäng). Ännu ett tematiskt sätt att angripa svarts bondecentrum på, men problemet med detta drag är att man måste försäkra sig om att svarts f5–f4 inte leder till något. Här gör det dock det och svart får bra spel genom det omedelbara 22...f4! 23.Sc2 (23.Sg4? f5) 23...Sf5 24.fxe4 (24.Kg1 Da7†) 24...Sg3†! 25.hxg3 Th6 26.Dxh6 Lxh6 27.gxf4 Dg4 med fördel för svart.

22...Kh8 23.De2!

Vit förbereder det starka positionella hotet g2–g4 (genast 23.g4? vore ett misstag p.g.a. 23...Th6 24.Dxf7 – 24.Dg5 f6 – 24...Tf8) och därför bestämde jag mig för att försöka komplicera spelet genom ett bondeoffer. Ställningen är i princip förlorad och jag sätter därför mitt hopp till taktiska luringar.

23...h5!? 24.Dxh5† Th6 25.De2 Tg8

Tack vare de öppna tornlinjerna är nu svart bättre förberedd för g2–g4.

26.Tg1

På 26.g4 följer 26...fxg4 27.Sxg4 Th4 28.Se3 f5 med god kompensation. Löparen på b1 deltar inte i spelet och svart kan kombinera spel längs h-linjen med ett angrepp på vits f-bonde.

26...Sg6 27.Tdf1 b4

Svart söker desperat motspel.

28.cxb4 Se7 29.Td1

Efter denna lilla inexakthet är svart med i matchen igen. När springaren lämnade g6 borde vit ha spelat 29.g4 med klar fördel.

29...Tb8 30.a3 a5! 31.bxa5 Txb2 32.Dc4 Th5 33.Tge1 Da7 34.Lc2 Dxa5?!

En blunder. Slutfasen av partiet präglas av ömsesidig tidsnöd. Efter 34...Tb8 har svart viss kompensation (förutom Dxa5 hotar det även Tc8–c3).

35.De2! Th6 36.Sc4 Dc3 37.Sxb2 Dg3 38.h3 Lxb2 39.De3 Dg7

40.Te2 Sg6?

Det sista draget innan tidskontrollen och det avgörande misstaget. Betydligt hårdare motstånd bjöd 40...Th4! och nu har det närliggande 41.a4 inte avsedd effekt: 41...Sg6 42.Tf2 Lc3! och när svart har fört över löparen till c5 blir det inte alls lätt för vit att göra sin materiella fördel gällande.

41.Lxe4!

En vacker taktisk nådastöt. Vit löser sitt stora problem – den inaktiva löparen.

41...fxe4 42.f5 Le5

42...Se7 43.Txb2 Dxb2 44.Dxh6†.

43.fxg6 Dxg6 44.Tf1 Th4 45.Tc2 Th5 46.Tc4 f5 47.Tc7 Lg7 48.Tb1 1–0

Uppgift 17

Thies Heinemann

Dorian Rogozenko

⊗ Hamburg-mästerskapet 1997

1.e4 c5 2.Sf3 Sc6 3.d4 cxd4 4.Sxd4 Sf6 5.Sc3 e5 6.Sdb5 d6 7.Lg5 a6 8.Sa3 b5 9.Lxf6 gxf6

10.Sd5 Lg7 11.Ld3 Se7 12.Sxe7
Dxe7 13.c3 f5 14.0–0 0–0 15.Sc2
Lb7 16.exf5 d5 17.a4 Dg5 (bättre
var 17...e4 18.Te1 – 18.Le2 b4
ger svart motspel – 18...bxa4
med oklart spel) 18.f4!

18...Dh6! (8 poäng)

Detta bibehåller dynamiken i ställningen. Jag hittade tyvärr inte det utan spelade istället 18...exf4?. För det får man 0 poäng, precis som jag fick i partiet. Men om du hittade Heinemanns starka svar, 19.Df3!, får du ytterligare 8 poäng. Detta precisa drag lägger locket på svarts aktivitet. Jag försökte skapa nytt motspel men det båtade föga (även om både vits och svarts spel antagligen kan förstärkas råder det inget tvivel om att svart står sämre i alla varianter): 19...Le5 20.axb5 axb5 21.Lxb5 Dxf5 22.Ld3 Dg5 23.Sd4 h6 24.Se2?! (24.Sf5 följt av Dh3 är bättre) 24...Tab8 25.Df2 Lc8?! (efter 25...f3! 26.Dxf3 d4 27.Df2 dxc3 28.bxc3 har svart större chanser till remi än i partifortsättningen) 26.Tab1 Lc7 27.Kh1 Lf5 28.Lxf5 Dxf5 29.Sxf4 Dxf4 30.Dxf4 Lxf4 31.Txf4 Tfc8 32.Tff1 Tb3 33.h3 Tc5 34.Kh2 Tcb5 35.Tf5 Kg7 36.Tbf1 Txb2 37.Txf7† Kg8 38.Tf8† Kg7 39.T1f7† Kg6 40.Tf3 Tb6 41.Tg3† Kh7 42.Tf7† Kh8 43.Td7 Td2 44.c4 d4 45.c5 Tb5 46.c6 Tc2 47.c7 Tbc5 48.Tgg7 Te5 49.Tg4 h5 50.Tgxd4 Tce2 51.Td8† Kg7 52.c8D 1–0.

19.f6! (5 poäng)

Ett drag som tyder på djup förståelse. Det är naturligtvis inte möjligt att beräkna allt, men om du sätter dig in i denna

intressanta ställning ordentligt kommer du att upptäcka att f5-fältet och öppnandet av diagonalen b1–h7 är värt mer än en bonde. Andra drag är sämre:

19.fxex5 Lxe5 20.g3 (20.h3 Kh8!? med idén Tg8 och bibehållet angrepp) 20...d4 med goda angreppsmöjligheter p.g.a. vits svaghet längs diagonalen a8–h1. Rent konkret hotar det Dc6 eller Lxg3 följt av Dh1†.

Efter 19.axb5 e4 20.Le2 axb5 uppnår svart minst utjämning genom att kombinera d4, b4 och Db6†.

19...Lxf6 20.axb5 axb5 21.Txa8 Lxa8 22.Se3!

Med en komplicerad ställning där vit har de bättre utsikterna på grund av svagheterna i svarts bondeställning.

Uppgift 18

□ M. Hoffmann

■ Dorian Rogozenko

⊕ Bundesliga 1996

1.e4 c5 2.Sf3 Sc6 3.d4 cxd4 4.Sxd4 Sf6 5.Sc3 e6 6.Sdb5 d6 7.Lf4 e5 8.Lg5 a6 9.Sa3 b5 10.Lxf6 gxf6 11.Sd5 f5 12.Ld3 Le6 13.0–0 Lxd5 14.exd5 Se7 15.c3 Dd7 16.Dh5 Tg8 17.Tad1 Tg6 18.Lb1 Lg7 19.Sc2 f4 20.Sb4 Th6 21.De2 21...Kf8! (9 poäng)

Kan tyckas märkligt vid första påseendet men svart följer en tydlig plan som går ut på att slutföra utvecklingen genom Kf8–g8–h8 och Tg8. Denna plan löser såväl problemet med att hitta en säker tillflyktsort för kungen, som problemet

med hur tornet på a8 ska komma in på isen.

21...f5 (3 poäng) ser naturligt ut men är i själva verket aningen ytligt eftersom svart i första hand bör tänka på säkerheten för det egna majestätet. Nu är inte "hotet" 22...e4 någon lysande idé rent positionellt eftersom vit helt enkelt kan bemöta denna framstöt med 23.f3 och det innebär att vit faktiskt har ett så enkelt drag som 22.Tfel till sitt förfogande. Med tanke på att svarts kung fortfarande är kvar i centrum kommer även mer aktiva drag som 22.a4 eller rentav 22.Sc6 ifråga: 22...Sxd5 (22...Sxc6 23.dxc6 Dxc6 24.Lxf5 med klar fördel) 23.Txd5 Dxc6 24.Tfd1 Dd7 och här har vit ett antal fortsättningar. Kompensationen för bonden är varaktig och svarts ställning är ganska utsatt. Till och med det stilla 25.h3!? (det mer direkta 25.c4 bxc4 26.Dxc4 med kompensation för bonden förtjänar också uppmärksamhet) ställer svart inför svårlösta problem. Det kan t.ex. följa 25...Kf8 26.Dd3 e4 27.Dd2 f3 28.Df4 och svart sitter i klistret.

22.Lc2 Kg8 23.a4 Kh8 24.axb5 axb5 25.Sc6 Lf6 26.Le4 Tg8 27.Td3 Sc8!

Det är dags att förbereda f5.

28.Kh1 Le7

Hotar f5 följt av e4.

29.Th3 Txb3 30.gxh3 f5 31.Lc2 e4 32.f3 e3 33.Tg1 Tg1† 34.Kxg1 Lh4 35.Dg2 Se7 36.Sxe7 Dxe7 37.Kf1 Df7?

Ett oväntat fel som tillåter vit att rädda sig undan med remi. Betydligt starkare var 37...Lf2! som skär av damen från dam-

flygeln. 38.Ke2 b4 39.Df1. Det enda som inte förlorar omedelbart. Vit måste försöka föra över damen till damflygeln snarast möjligt. 39...bxc3 40.bxc3. Svarts fördel är uppenbar och han har flera goda fortsättningar att välja mellan, t.ex. Dg7, Da7 eller De5. I samtliga fall har vit remichanser, men hans uppgift är långt ifrån lätt.

38.De2! Dxd5 39.Dd1! De5 40.Ke2! Vit konsoliderar sin ställning och håller remi utan problem.
40...Dg7 41.Kf1 De5 42.Ke2 b4 43.Dd3 bxc3 44.Dxc3 Dxc3 45.bxc3 Kg7 46.Lxf5 h6 47.c4 Kf6 48.Ld7 Lf2 49.Kf1 Ke5 50.Ke2 Lg1 51.Lc6 Lxh2 52.Ld5 Kf5 53.Lc6 Kg5 54.Ld7 Kh4 ½–½

Uppgift 19

- Artur Frolov
- Vladimir Kramnik
- Sotji 1990*

1.e4 c5 2.Sf3 Sc6 3.Sc3 Sf6 4.d4 cxd4 5.Sxd4 e5 6.Sdb5 d6 7.Lg5 a6 8.Sa3 b5 9.Sd5 Le7 10.Lxf6 Lxf6 11.c4 b4 12.Sc2 a5 13.Le2 0–0 14.0–0 Lg5 15.b3 Lb7 16.Dd3 Sb8 17.Tfd1 Sd7 18.Se1 Sc5 19.Dc2 g6 20.Lg4 Lh6 21.a3 21...Lxd5! (1 poäng)

Det omedelbara 21...a4 är inte lika klart: 22.axb4 axb3 (eller 22...Sxb3 23.Ta3) 23.De2 Lxd5 (23...Sa4 24.Ld7!?) 24.bxc5 Txa1 25.Txa1 Lb7 26.Td1.

22.Txd5

Det är otänkbart att slå tillbaka med en bonde i den här typen av strukturer. Det skulle betyda att svart har vunnit öppningsduellen: såväl 22.cxd5 bxa3

23.Txa3 Db6 som 22.exd5 f5 leder till klar fördel för svart.

22...a4!

Ytterligare 8 poäng om du såg det här också. Tack vare denna taktiska finess skapar svart en stark fribonde. Det är slut.

23.axb4

På 23.bxa4 följer 23...b3!

23...axb3 24.Db1 Txa1 25.Dxa1 Sxe4 26.Lf3 Sd2 27.Dc3 Da8 28.Ta5 Dc8 29.Ld5 e4 30.c5 dxc5 31.bxc5 Df5 32.Lxb3 e3 33.Sd3 Lg7 34.Dc2 Ld4 35.f3 e2† 36.Kh1 Dxd3 0–1

Uppgift 20

- Motylev
- Dorian Rogozenko
- Bukarest 1998*

1.e4 c5 2.Sf3 Sc6 3.d4 cxd4 4.Sxd4 Sf6 5.Sc3 e5 6.Sdb5 d6 7.Lg5 a6 8.Sa3 b5 9.Sd5 Le7 10.Lxf6 Lxf6 11.Sb1 Tb8 12.b4 Le6 13.Sbc3 0–0 14.a4

14...Sxb4!

10 poäng men för det krävs att du har sett ett par drag till. Efter att ha tänkt i en timme på det här draget kom jag fram till att svart får mycket bra spel. Min unge motståndare hade förberett planen med Sb1 följt av b4 och a4, men hade inte sett textdraget i sina analyser. Om du såg det här draget bör du täcka över partifortsättningen och försöka hitta de bästa dragen. Om du redan nu har sett svarts 19:e drag i huvudvarianten kommer du att hösta in ytterligare ett antal poäng.

14...Sd4 (2 poäng) ser logiskt ut, men förhindrar inte vit från att nå den ställning

han strävar efter: 15.axb5 axb5 16.Ld3 Lg5 17.0–0 (17.h4!?). Svarts problem ligger i att han förutom svagheten på b5 har väldigt svårt att göra något åt vits springare, framför allt den på d5. Vits plan går ut på att kombinera spel längs a-linjen med f-bondens framryckning. 17...f5 (efter 17...Dd7 18.Ta6 tar vit initiativet, t.ex. genom 18...f5 19.exf5 Sxf5 20.f4 exf4 21.Dh5) 18.exf5 Sxf5 (18...Lxf5 19.Lxf5 Txf5 20.f4) 19.Lxb5.

15.Sxb4 Da5 16.Sca2

16.Dxd6? Tfd8 17.Dc5 Tbc8 18.Sc6 Txc6 19.Dxc6 Tc8 med avgörande fördel för svart.

16...Lxa2 17.c3

Åtföljt av ett påpassligt remianbud. Jag tog remin eftersom jag med ganska lite tid kvar på klockan inte kunde se någon klar väg till fördel för svart. Det problematiska låg i att bedöma ställningen några drag framåt där svart trots kvalitetsunderläge har de bättre utsikterna.

17...Le6 18.axb5 Dc7 19.c4

Alternativen är inte tilltalande: 19.Tc1 Db7 20.Ld3 axb5 liksom 19.Ta3 axb5 20.Da1 (efter såväl 20.Sa6 Da7 som 20.Ld3 Ta8 21.Da1 Txa3 22.Dxa3 Tc8 står svart klart bättre) 20...Db7 leder till klar fördel för svart.

19...axb5! (10 poäng)

Efter det tveksamma 19...Db7?! 20.Ld3 axb5 21.cxb5! har vit kompensation för underlägsenheten i material. Det var konsekvenserna av textdraget som var så svåra att bedöma under partiet. En möjlig fortsättning nu är 20.Sa6 Db7 21.Sxb8 Txb8! med kompensation för kvaliteten (21...Dxe4†

22.De2 Dd4 fungerar eventuellt också, men är inte lika klart). Efter 22.Db1 (22.cxb5 Dxe4† 23.De2 Db7 med liten fördel för svart eller 22.Ld3 bxc4 23.Tb1 Dc7 24.Lc2 med klar fördel) 22...Dc7 23.Le2 bxc4 har svart två bönder för kvaliteten och hans fördel är uppenbar: 24.Dc2 Lg5!? 25.0–0 e3 26.Tfb1 Txb1† 27.Txb1 g6.

Betygsskala

100–140 poäng:

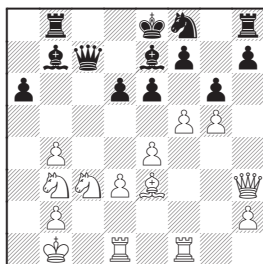
Grattis! Du känner till huvudidéerna i Svesjnikovvarianten mycket väl. Om denna variant inte redan ingår i din öppningsrepertoar betyder det att du slösar bort tiden på andra öppningar eftersom du med all sannolikhet skulle plocka betydligt fler poäng genom att gå över till Svesjnikov!

50–99 poäng:

Det är tydligt att du är bekant med många av Svesjnikovvariantens idéer, men du har fortfarande en del att lära och jag råder dig därför att fortsätta att studera denna komplicerade och intressanta öppning.

0–49 poäng:

Ett kanske inte helt uppmuntrande resultat, men försök att se saken från den ljusa sidan: Du har fortfarande många av de fångslande idéerna och planerna i Svesjnikovvarianten kvar att lära dig! Läs igenom denna artikelserie en gång till och gör testet igen. Jag är övertygad om att du kommer att göra betydligt bättre ifrån dig nästa gång.



Nu är det tydligt att allt inte står rätt till i det svarta lägret. Svart går ner i brygga, men det krävs fortfarande aktivt spel från vits sida.

21.La7!

Vit passar på att hota bort tornet från den farliga b-linjen innan löparen ger sig ut på sitt egentliga uppdrag.

21...Ta8 22.Ld4 Tg8 23.fxe6 fxe6 24.e5!

Vit använder sig av merbonden för att öppna runt svarts kung.

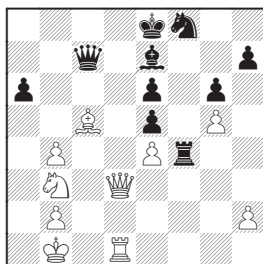
24...dxe5 25.Lc5 Td8

Under partiet var jag lite inne på att svart skulle spela 25...0–0–0 här. När jag nu provar ställningen på Fritz vill den inte veta av några kungsvandringar till c8. Varför då detta? En bugg i programmet? Nej, tornet har redan varit på b8 och vänt!

26.Se4 Lxe4 27.dxe4 Tg7 28.Df3

Med blicken ner mot f8!

28...Txd1† 29.Txd1 Tf7 30.Dd3 Tf4



Svart ser ut att ha aktiverat sig, men vit har fått korn på a6-bonden.

31.Le3 Tf3 32.De2 Th3 33.Sc5 Dc6 34.Lg1 Th4 35.Dxa6!

Ett skönt drag att få spela i begynnande tidsnöd. Damerna försvinner och dessutom får vit en minst sagt farlig fribonde.

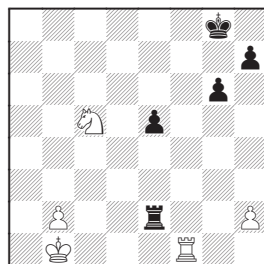
35...Dxa6 36.Sxa6 Txe4?

Bättre chanser erbjöd 36...Ld8 37.b5 Sd7 även om vit bör vinna efter 38.Sc5 Sxc5 39.Lxc5 Le7 40.b4.

37.b5

Nu måste svart ge pjäs. I fortsättningen finns säkert förstärkningar för båda spelarna, men nu började tiden tryta.

37...Sd7 38.b6 Sxb6 39.Sc7† Kf7 40.Tf1† Kg8 41.Lxb6 Lxg5 42.Sxe6 Le7 43.Lc5 Lxc5 44.Sxc5 Te2



45.Se6?!

Det hade varit bättre att spela 45.b4 direkt.

45...h6 46.b4 e4 47.b5 e3 48.b6 Tf2 49.Te1 Tf5 50.Sc7 Tf6 51.Sd5 Td6 52.b7 Td8 53.Txe3 1–0