

SVESJNIKOVSKOLAN

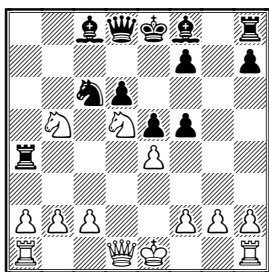
– Löparoffret, del II

AV **DORIAN ROGOZENKO**
ÖVERSÄTTNING: OLA WINFRIDSSON

Nu kan ni väl de inledande dragen?

**1.e4 c5 2.Sf3 Sc6 3.d4 cxd4 4.Sd4 Sf6 5.Sc3 e5
6.Sdb5 d6 7.Lg5 a6 8.Sa3 b5 9.Lxf6 gxf6 10.Sd5 f5
11.Lxb5 axb5 12.Sxb5**

E. 12...Ta4



Huvudvarianten. Det här är ett av de där dragen som påverkar värderingen av en hel variant. Svarts torn lämnar det utsatta a8-fältet och angriper bonden på e4. På senare tid har det dock visat sig även denna aktiva fortsättning har sina avigsidor. På fjärde raden är tornet i ett något utsatt läge och vit har drag som b2–b4 eller c2–c4 till sitt förfogande. Visserligen leder båda dessa bondeframstötter till ytterligare materialförluster, men i den här varianten är angreppsmöjligheter viktigare än material och det är mycket viktigt för vit att öppna tornlinjer på damflygeln, eftersom svarts kung ofta söker sin tillflykt till c7 eller b8.

I. 13.c4

Vit angriper tornet och öppnar linjer på damflygeln. Skillnaden mot 13.b4 (se variant III), som också syftar till att öppna linjer på damflygeln, är att svart nu kan försvara tornet med

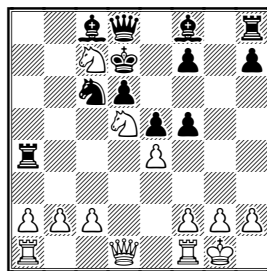
schack genom 13...Da5. Men kan inte svart bara ta bonden? Poängen med textdraget är att efter 13...Txc4? 14.0–0 Txe4 15.Tac1 (eller 15.Sbc7 Ke7 16.Dh5 först) kommer tornet i spel med tempo. I stället för att ta en andra bonde är det bättre att spela 14...Sd4. Visserligen är svarts resultat i praxis katastrofala, men de gör inte svarts ställning rättvisa. Se Rajlich–Gara.

II. 13.Sbc7†

Denna schack ansågs nödvändig och spelades i det närmaste automatiskt av vitspelarna. Det tvingar svarts kung till d7, där den utsätts för angrepp. Svart måste spela mycket omsorgsfullt för att inte genast duka under. Nackdelen är dock att schacken är väldigt förpliktande. De ystra springarna kommer mest till sin rätt i en friare roll, men med springarna på d5 och c7 är möjligheterna relativt begränsade.

13...Kd7 14.0–0

Efter 14.c4 slår svart bonden: 14...Txc4 15.0–0 Sd4!. Vit kan naturligtvis vinna tornet med Sb6†, men det strider mot variantens anda eftersom svart i den ställning som uppkommer inte har några som helst försvarsproblem.



En typiskt kaotisk ställning. Springarparet har

bitit sig fast i svarts läger och burar in den svarta kungen. Visserligen är pällarnas aktionsradie begränsad, men svarts ställning kan inte stå emot en sådan invasion särskilt länge. Med understöd av damen skapar de snabbt livsfarliga hot. Därför förtjänar **14...Ta7** uppmärksamhet. I praxis har svart huvudsakligen försökt sig på två andra drag. Teorin baseras emellertid på förhållandevis gamla partier och kortfattade analyser, vilket innebär att ställningen med största säkerhet innehåller dolda möjligheter.

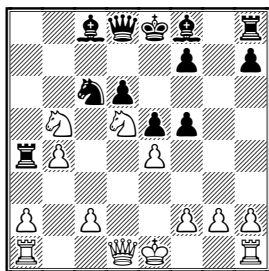
För det första har det tematiske **14...Dg5** prövats – svart för över damen till kungsflygeln innan vit hinner göra det samma med Dh5. På g5 kan damen dessutom hjälpa till att skapa motspel mot vits kung. Vits reaktion är också tematisk: om damen inte kan gå till h5 bör vit istället försöka öppna en andra front. I den här ställningen lämpar sig 15.c4! bäst för detta syfte. En framryckning med damflygelbönderna kan ställa svart inför obehagliga problem. Det är därför viktigt att komma till motangrepp på kungsflygeln innan vit slår svarts ställning i spillror. Se Grünfeld–Stein.

14...Txe4 är det andra draget som teorin tar upp. Genom att slå centrumbonden aktiverar svart dessutom tornet, vilket tvingar vit till snabba motåtgärder (vit har ju bara en bonde för pjäsen nu). Vits enda vettiga fortsättning är 15.Dh5, på vilket svart har ett antal

likvärdiga alternativ. Partier i den här varianten slutar ofta remi genom evig schack.

Av dessa två alternativ förefaller **14...Txe4** vara bättre än **14...Dg5**. Se Ganguly–Prasad.

III. 13.b4



Med denna intressanta bondeframstöt vann Alexej Sjirov för ett par år sedan två övertygande partier mot starkt motstånd. Denna utmärkta reklam gjorde att draget kom på modet. Vit försvarar bonden på e4 på ett mycket originellt och aktivt sätt. Draget är dock inte nytt (i Sovjetunionen räknas Alvis Vitolins som dess upphovsman och det spelades första gången redan 1979), men det ansågs aldrig särskilt farligt på grund av 13...Txb4. Sjirov visade emellertid att saken inte på långa vägar var så enkel. Efter 14.Sbc7† Kd7 15.0–0 hamnade svart i blåsväder i såväl Sjirov–Lautier (15...Tb7) som Sjirov–Topalov (15...Dxc7). Nyligen använde dock Leko det ovanliga 15...Tg8 och först efter det logiska 16.g3 slog han in på Lautiers väg med 16...Tb7. Inskjutandet av Tg8 och g3 visade sig vara till svarts fördel. Se Luther–Leko.

I Luther–McShane lanserade svart en nyhet med 13...Dh4. Vit tvingade fram remi, men det verkar som om han kunde ha fortsatt med 15.f4. Sjirov prövade åter draget mot Kasparov i Linares tidigare i år (se nedan).

Sjirovs vackra segrar med 13.b4 ledde under 2000–2001 till en omvärdering av hela löparoffervarianten. En intressant poäng är att den lettiske internationelle mästaren Alvis Vitolins lanserade draget (det är omöjligt att säga om han spelade det själv innan det första publicerade partiet med 13.b4 eftersom många sovjetiska turneringar saknas i databaserna) och att en annan lettisk spelare, Alexej Sjirov, bidrog till variantens pånyttfödelse. Vi bör kanske döpa draget 13.b4 till den *Lettiska varianten*?

Det tycks emellertid som om svart till slut får övertaget. Svarts ställning har i två nyligen spelade partier (Sjirov–Kasparov och Luther–Leko) visat sig besitta en imponerande potential. Pjäsoffret leder utan tvivel till mycket intressant och skarpt spel, vilket ger spelare på alla nivåer ett fint tillfälle att vässa den taktiska förmågan. Det finns gott om utrymme för egna undersökningar även om teorin för närvarande värderar svarts chanser högre.

Parti I

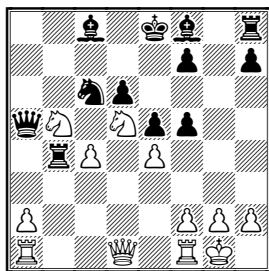
Rajlich – Gara
Budapest 2000

**1.e4 c5 2.Sf3 Sc6 3.d4 cxd4
4.Sxd4 Sf6 5.Sc3 e5 6.Sdb5 d6**

**7.Lg5 a6 8.Sa3 b5 9.Lxf6 gxf6
10.Sd5 f5 11.Lxb5 axb5 12.Sxb5
Ta4 13.c4 Da5†**

Efter 13...Txc4 14.0-0 Sd4 15.Dd3!? tydliggörs en viktig skillnad jämfört med varianten 13.Sbc7† Kd7 14.c4 Txc4 15.0-0 Sd4. Svart tvingas ge tillbaka lite av sitt materiella övertag utan att vits angrepp för den skull avmattas. Vid exakt försvarsspel ser dock svart ut att kunna hålla ställningen. 15...Tc5! 16.Sxd4 fxe4! 17.Dxe4 (17.Db3 exd4 18.Da4† Ld7 19.Dxd4 Txd5 20.Dxd5 f5 21.a4 Ke7! som förbereder Lg7 leder till komplicerat spel.) 17...Lb7! 18.Sf6† Dxf6 19.Dxb7 exd4 20.b4 Tc3 21.Tfe1† Le7 22.Tad1 (22.Da8† Kd7 23.Da4† Kd8 24.Da5† Kd7 är remi.) 22...Kf8 23.Txd4 och nu leder 23...Dxd4? (Bättre är 23...Tc2! 24.Db8† Kg7 25.Tg4† Kh6) som spelades i partiet Rajlich-Reichstein, Philadelphia 1995, till forcerad matt efter 24.Dxe7† Kg7 25.Dg5† Kf8 26.Dh6† 1-0.

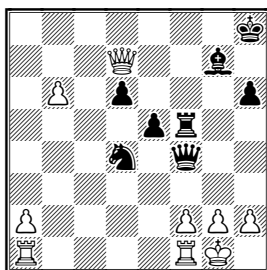
14.b4 Txb4 15.0-0



**15...Txb5! 16.cxb5 Sd4 17.Dh5
Le6**

Ett intressant alternativ till textdraget är 17...Lg7 18.Dg5 0-0 19.Se7† Kh8 20.exf5 Se2†

Svesjnikovs rekommendation 20...h6 visar sig i själva verket vara farlig för svart: 21.Dh5 Dd2 22.Sxc8 Txc8 23.Dxf7 Tf8 24.Dd7 Txf5 25.b6 Df4



26.Dxf5!! Ett riktigt dråpslag (26.b7? är sämre: 26...Sf3† 27.gxf3 Tg5† 28.Dg4 Txg4† 29.fxg4 Dxg4† 30.Kh1 Df3† 31.Kg1 Dxb7). Svart kan inte stoppa b-bonden. Det kan följa 26...Sxf5 (På 26...Dxf5 vinner 27.b7 Df8 28.Tfc1 Se2† 29.Kf1 Sxc1 30.Txc1 Kh7 31.Tc8 eftersom svart inte har evig schack: 31...Df5 32.b8D Dd3† 33.Ke1 Dc4† 34.Kd2 Df4† 35.Kd1 Dd4† 36.Kc1.) 27.b7 e4 28.b8D† Kh7 29.Tab1 Le5 30.g3 med lätt vinst, Novak-Miculka, Tjeckiska mästerskapen (korr) 1997.

21.Kh1 f6 22.De3

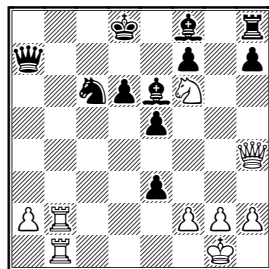
Även 22.Dh5 Sf4 23.Sg6† Sxg6 24.fxg6 h6 bör vara bra för svart.

22...Dxb5 23.Tfb1 Dc4 24.Tb8 La6 25.Tab1 Sc3 26.T8b4 Dc5 27.T1b3 Sd5 28.Sxd5 Dxd5

...med avgörande fördel i Grafl-Uwira, Bad Homburg 2000. Mindre klart är dock 17...Lb7 18.Sf6† Ke7 (18...Kd8? 19.Dxf7 Le7 20.Sg8) 19.Sxh7 Txb7 20.Dxh7 Lxe4 21.a4 med mycket komplicerat spel.

18.Sf6† Kd8 19.Tab1?

För långsamt. Nu hinner svart blockera b-bonden med kungen. Mer i ställningens natur ligger 19.b6, ett bondeoffer i syfte att öppna b-linjen. Efter 19...Dxb6 20.Tfb1 Da7 måste emellertid vit nu dubblera tornen för att kunna tränga in i svarts läger. Denna manöver ser dock långsam ut och jag tror att svart står okej här: 21.Tb2 fxe4 22.Tab1 Sc6 23.Tb7. Andra drag tycks inte heller ge vit något konkret, t.ex. 23.Dh4 – nu besvaras 23...Le7? med 24.Dxe4! Lxf6 25.Dxc6 Dc7 26.Df3! Lg7 27.Tb7, men svart har ett riktigt ess i rockärmen: 23...e3!



Denna ytterst skarpa ställning har aldrig uppkommit i praktiskt spel och bara att analysera lär ta ett dussin datorer och ett antal dagar i anspråk. Vits mest naturliga fortsättning tycks inte ge något: 24.Sd5† (24.fxe3 Dxe3† 25.Kh1 Dd4 26.Dg5 h6) 24...Le7 25.Sxe7 exf2† 26.Kf1 Sxe7 27.Tb8† Le8.

Inte heller 23.Sxe4 verkar särskilt lovande efter 23...Le7 24.Sg5 Lxg5 25.Dxg5† Kc7 eller 23...Dxa2 24.Sxe4 Le7 och enligt mitt förmenande är vits angrepp inte mycket att frukta.

19...Le7 20.Dh6 Kc7 21.b6† Kb7
22.Dg7 Tc8

Svarts kung har nu satt sig i säkerhet och det spelar en avgörande roll för värderingen av ställningen. Så snart svart har löst frågan om monarkins fortbestånd kan man börja tala om klar fördel för svart.

23.Sxh7 Se2† 24.Kh1 Sc3

Svarts pjäser växer i styrka för varje drag. Under återstoden av partiet försöker vit komplicera spelet, men det hela slutar endast i materialförlust.

25.exf5 Lc4 26.f6 Sxb1 27.fxe7

Lxf1 28.e8D Txe8 29.Dxf7† Kxb6

30.Dxe8 De1 31.Dd8† Kc6

32.Dc8† Kb5 33.Dd7† Kc5

34.Dc7† Kb4 35.Dxd6† Kc3 36.h4

De4 37.Dc7† Kb2 38.f3 Dxh4†

39.Kg1 De1 40.Db6† Lb5† 41.Kh2

Dh4† 42.Kg1 Sc3 43.g3 Se2†

44.Kf2 Dxc3† 0–1

Parti II

Grünfeld – Stein

Israeliska mästerskapen 1978

1.e4 c5 2.Sf3 Sc6 3.d4 cxd4

4.Sxd4 Sf6 5.Sc3 e5 6.Sdb5 d6

7.Lg5 a6 8.Sa3 b5 9.Lxf6 gxf6

10.Sd5 f5 11.Lxb5 axb5 12.Sxb5

Ta4 13.Sbc7† Kd7 14.0–0 Dg5

15.c4! Tg8

15...Txc4 16.b4! Tg8

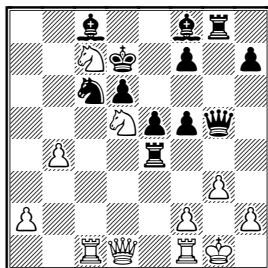
Efter 16...Lh6 är det svårt för svart att rädda partiet: 17.Sb5! – genom att retirera med c7-springaren hotar hans trogne vapendragare en otäck, för att inte säga livsfarlig, schack på b6 följt av Dxd6. Ett vanligt tema i Svesjnikov. 17...Td4 18.Da4

(Svesjnikovs rekommendation 18...Txe4 gör förmodligen varken till eller från efter 19.Sa7 Lb7 20.Sxc6 Lxc6 21.Sb6† Kc7 22.Da7† Kd8 23.Db8† Ke7 24.Dc7† Kf8 25.Dxc6 och vit står återigen mycket bättre.) 19.Sxd4. Svarts ställning är mycket svår försvarad. I Nunn–Portisch, Budapest 1978 förlorade svart raskt trots hårdnackat försvar: 19...exd4 20.Sb6† Kc7 21.Tfcl Dxc1† (21...Lb7 22.b5 Tg8 23.g3 Kxb6 24.bxc6) 22.Txc1 Lxc1 23.Sd5† Kd7 24.Dd1 Ke6 25.Sb6 Se5 26.Dxc1 1–0.

17.g3 Txe4

Både 17...Sd4!? och 17...fxe4!? ser intressant ut.

18.Tc1



En typisk ställning för den här varianten. Den öppna c-linjen spelar en viktig roll i vits anGREPPSplaner.

18...Lb7!

Det sämre 18...f4? besvaras med 19.Dc2 och på 18...Tg4 följer 19.Txc6! f4 20.Da4 och som vanligt är det ett enda tempo som avgör partiet.

19.Da4 f4 20.Db5 fxc3 21.fxc3 Txb4

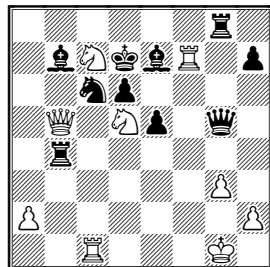
Enda draget.

22.Txf7†

Här leder 22.Sxb4 De3† 23.Kg2 De4† 24.Kg1 De3 till

liten fördel för vit.

22...Le7



Ytterligare ett exempel på ett brutalt rallarslagsmål i den här varianten. Efter

23.Txe7† Dxe7 24.Sxb4

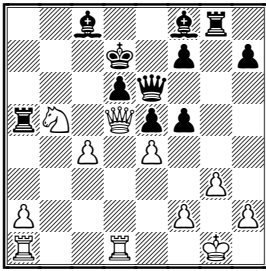
leder förmodligen de vilda förvecklingarna snart till remischack på endera planhalvan...

16.g3 Ta5

16...Txc4 17.b4 leder till en ställning liknande den efter 15...Txc4. På 16...Ta7 17.Sb5 Tb7 kan vit öppna fler tornlinjer med 18.f4! Dh4 19.Df3 Txb5 20.cxb5 Sd4 21.Dg2 Dh6 22.Sb6† (22.fxe5 dxe5 23.Tac1 f4 ledde till en mycket oklar ställning där svart till slut vann, Dittmar–Antoszkiwicz, Östtyska mästerskapen (korr) 1981.) 22...Kd8 23.Sxc8 Kxc8 och när vit öppnar den långa diagonalen för damen med 24.exf5! ser svarts ställning plötsligt fullständigt hopplöst ut.

17.b4!

I partiet Antal–Gladyszev, Budapest 1999, följde istället 17.Sb5 Lb7 18.b4 Txb5 19.cxb5 Sd4 20.f4 Dh4 21.Tc1 Txc3† 22.hxc3 Dxc3† 23.Kh1 ½–½. 17...Sxb4 18.Sb5 Sxd5 19.Dxd5 Df6 20.Tfd1 De6



Svart är fortfarande pjäs över, men det ser inte bra ut. Svart har inte lyckats skapa något vettigt motspel längs g-linjen och nu sätter vit ett avgörande angrepp i rullning:

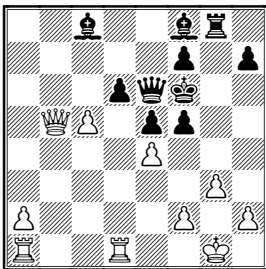
21.Dc5! Txb5 22.Dxb5+ Ke7

23.c5!

Vit försöker öppna ställningen så mycket som möjligt. Även om det är materiellt lika kan svarts pjäser endast hjälplöst se på när kungen går sin undergång till mötes.

23...dxc5?

Det här hjälper bara vit. Svarts sista chans att försvara vits uppgift låg i att fly undan med kungen medan tid var: 23...Kf6!



I diagramställningen har vit ett antal drag att välja på, men långtifrån alla är ändamålsenliga:

- a) 24.c6? fxe4 25.a4 Dg4 med idén Df3 följt av e3 eller Lh3.
- b) 24.exf5 Dxf5 25.cxd6 Ld7

26.Db7 Lh6! förhindrar Tc1 och förbereder Tc8 med idén Lc6 eller Tc2. Svart har tillräckligt motspel.

c) 24.Db8 fxe4! (24...dxc5 25.Td8 med avgörande fördel för vit) 25.a4 d5 26.a5 Lxc5.

d) 24.cxd6 är inte så bra eftersom det blockerar d-linjen. 24...Ld7 25.Db8 (25.Db7 fxe4 26.Dxe4 Lxd6) 25...fxe4 26.a4 Dg4 med motspel för svart.

e) 24.a4! är rätt idé. Vit tjänar som sagt på att öppna tornlinjer. Nu är 24...exf4 är för långsamt, svart hinner inte skapa motspel och a-bonden pinnar iväg med en ryslig fart: 24...fxe4 25.a5 d5 26.a6.

Å andra sidan är 24...dxc5 inte heller bra eftersom det öppnar ställningen, vilket endast gynnar vit. 25.Td8 La6 (På 25...Kg7 avgör a-bonden efter 26.a5 La6 27.exf5 Df6 28.Db6.) 26.Db8 Kg7 27.Tb1 med avgörande fördel. På t.ex. 27...Da2 har vit det iskalla 28.Kg2! som på ett smärtsamt sätt visar hur hopplös svarts situation är. Analysera gärna ställningen själv, det är fascinerande att se hur dragen tar slut för svart förr eller senare.

24.exf5 Dxf5 25.Db6! Ld7 26.Tab1 De6 27.Da7 Tg4 28.Dxc5+ Kf6 29.Dxf8 Td4 30.Txd4 exd4 31.Tb6 1-0

Ganguly – Prasad

Hyderabad WIPRO,

Hyderabad 2000

- 1.e4 c5 2.Sf3 Sc6 3.d4 cxd4
- 4.Sxd4 Sf6 5.Sc3 e5 6.Sdb5 d6
- 7.Lg5 a6 8.Sa3 b5 9.Lxf6 gxf6
- 10.Sd5 f5 11.Lxb5 axb5 12.Sxb5

Ta4 13.Sbc7+ Kd7 14.0-0

14.c4

...är mindre bra på grund av...

14...Txc4 15.0-0

15.Dh5?! leder direkt in i en återvändsgränd efter Txe4+ 16.Kf1 Dh4! 17.Dxf7+ Le7. Vit har prövat flera fortsättningar här utan framgång. Svart har hela tiden fullgoda försvarsresurser, vilket betyder att han står på vinst på grund av sitt materiella övertag och vits gräsliga kungsställning, som utestänger tornen från spelet. En möjlig fortsättning är 18.Se6 Sd8 (18...La6+ 19.Kg1 Sd4 är också bra.) 19.Sxd8 Kxd8 och vit har inte några fler pinnar att kasta på offerbrasan. 15.Sb6+?! leder genom dragomkastning till partiet Boros–Czebe (se nedan): 15...Kxc7 16.Sxc4 Lb7 17.Tc1 Kb8 18.0-0 Sd4.

15...Sd4!

Denna centraliserade springare säkerställer svarts fördel.

16.Sb6+

På 16.Dh5 spelar svart Txc7 17.Dxf7+ Le7; 16.Sa8 Ke8 17.Sab6 Tc6 18.Da4 Lb7.

16...Kxc7 17.Sxc4 Lb7

Svart står bättre här. Springaren på d4 dominerar brädet och kungen är snart i säkerhet på b8. I partiet Boros–Czebe, Budapest 2000, vann svart elegant:

18.Tc1 Kb8 19.Tc3 Tg8 20.f4 f6!? 21.Tf2 d5 22.exd5 Dxd5 23.Se3 De4 24.fxe5 Lh6 25.Dd2 Tg2+

14...Txe4 15.Dh5 Se7

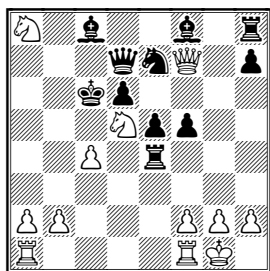
En intressant möjlighet för svart är 15...Dh4!? 16.Dxf7+ Le7 17.g3 (17.Se6 med idén 18.Sb6+ besvaras med 17...Sd8

18.Sxd8 Kxd8 19.g3 Tg4 20.Kh1 Dg5 21.f3 – 21.f4 Dg7 med avgörande fördel för svart – 21...Tf8 22.Dxh7 Lb7 med motspel) 17...Tg4 18.Sb5 (På 18.Dxf5† följer Kd8 19.Sc6† Lxc6 20.Dxe6 Sd4 21.Dxe7† Dxe7 22.Sxe7 Kxe7 med liten fördel för svart medan 18.Kh1 leder till oklart spel efter 18...Dh6.) 18...f4 19.Tad1 fvg3 20.fvg3 Txg3† 21.hxg3 Dvg3† 22.Kh1 Dh3† ½–½ (García-di Benedetto, Isla del Cerrito 1999). 15...Sd4 är också spelbart. I följande variant kommer kungen undan, vilket leder till fördel för svart: 16.Dxf7† Kc6 17.Sb4† Kb7 18.Sb5† Dd7 19.Dd5† Kb6 20.Sxd4 Txd4 21.Db3 Ka7.

16.Dxf7 Kc6 17.c4 Dd7

17...Tg8!? är intressant.

18.Sa8



Detta drag ser paradoxalt ut, men är faktiskt tematiskt när springarna står på d5 och c7. En annan möjlighet för vit är 18.Tfc1 Sg6 19.Se6 och nu har svart två tänkbara fortsättningar: 19...Dxf7 (19...Sh4?? 20.Df6 Tg8 21.Sd8† 1–0, Ellison–Koshy, Isle of Man 1993) 20.Sd8† Kd7 21.Sxf7 Lg7 22.Sxh8 Lxh8 23.Sb6† Kc7 24.Sxc8 Kxc8 med ett något bättre slutspel för vit.

Det andra alternativet är 19...Lh6! 20.Dxf5 Th4 21.Dc2 (21.Df3 leder forcerat till remi efter 21...Dxe6 22.Db3 – eller 22.Da3 Kd7 23.Da4† Kd8 24.Da5† Kd7 25.Db5† – 22...Kd7 23.Da4† Kd8 24.Da5† Kd7.) och nu är 21...Da7 enda draget (det hotar det livsfarliga Da4†), men det tycks vara tillräckligt för att bryta udden av vits initiativ.

18...De6

18...Sg6 leder forcerat till remi efter 19.Sb4† Kb7 20.Dd5† Kb8 21.Sc6† Kxa8 22.Db5 Db7 23.Da5† Da6 24.Dc7 Db7 25.Da5† ½–½ (Grünfeld–Fleck, Lugano 1980). Med textdraget ser det alltså som om svart har beslutat sig för att spela vidare, men som vi snart ska se är han i själva verket tvungen att gå med på dragupprepning. Det är upp till vit om partiet ska fortsätta.

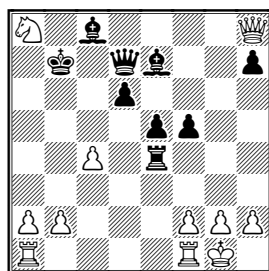
19.De8† Dd7

Svart måste erbjuda dragupprepning. 19...Ld7? leder till matt efter 20.Db8: 20...Txc4 21.Db6† Kxd5 22.Sc7† Txc7 23.Tfd1†. Även 19...Kb7? 20.Db5† leder till snar matt.

20.Sxe7†

Ett dristigt, men tveksamt sätt att fortsätta kampen på. 20.Df7 ger lika spel.

20...Lxe7 21.Dxh8 Kb7



I nästa drag kommer svart att ta springaren och då uppstår en intressant ställning. Det är möjligt att Ganguly underskattade svarts chanser när han spelade 20.Sxe7†. Löparparet kan mycket väl bli farligt, och frågan är vem som faktiskt har initiativet. I partiet lyckas vit inte hitta någon vettig plan.

22.Tfd1

22.Tfc1 Kxa8 23.Dxh7 (23.Tc3!?) verkar mer lovande.

22...De6

22...Txc4!? med idén 23.Tac1 Txc1 24.Txc1 Ld8!.

23.Tac1 Kxa8 24.De8

På 24.Tc3 följer Txc4. Intressant är dock 24.Dxh7!? Th4 25.Dg7 Tg4 26.Dh8.

24...Td4! 25.b4

Efter 25.Txd4?! exd4 är fribonden viktigare än bondestrukturen. Vit har dock vissa möjligheter till räddning.

25...Ka7 26.Da4†

26.Txd4 exd4 27.Dh8 Lf6 28.Dxh7† Lb7 är bättre för svart.

26...Kb8 27.Txd4?!

Inte bra, nu får svart en tydlig plan – att rycka fram med d-bonden – helt gratis. Vit borde ha spelat 27.Db3 (med oklart spel) i syfte att rycka fram med a- och b-bönderna.

27...exd4 28.c5?

Ett grovt fel i sämre ställning. 28.Db5† är bättre, men efter 28...Lb7 29.De8† Kc7 har svart ändå klar fördel.

28...dxc5 29.bxc5

På 29.Db5† följer Lb7 30.bxc5 Dc6 31.Dxc6 Lxc6.

29...Lxc5

Svart står på vinst.

30.h3 Lb6 31.Tc6? De1† 32.Kh2 Lc7† 33.Txc7 De5† 34.g3 Kxc7

35.Dc4† Kb8 36.Db4† Lb7
 37.Df8† Kc7 38.Df7† Kb6
 39.Db3† Db5 40.De6† Dc6
 41.Db3† Kc5 42.Da3† Kd5 0–1

Parti III

Sjirov – Topalov

Leon 2001

Det här partiet är ett exempel på "avancerat schack", vilket innebär att spelarna har hjälp av varsin dator under partiet.

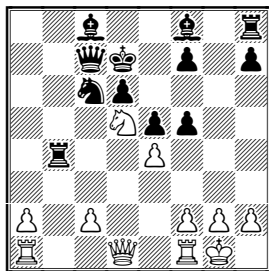
1.e4 c5 2.Sf3 Sc6 3.d4 cxd4
 4.Sxd4 Sf6 5.Sc3 e5 6.Sdb5 d6
 7.Lg5 a6 8.Sa3 b5 9.Lxf6 gxf6
 10.Sd5 f5 11.Lxb5 axb5 12.Sxb5
 Ta4 13.b4

Med tanke på utvecklingen under senare tid gör kanske vit klokt i att undvika varianten 13...Dh4 genom att skjuta in 13.Sbc7† Kd7 och först därefter spela 14.b4. Svart kan då kanske slå på b4 med springaren istället (det är dock oprövat i praktiskt spel): 14...Sxb4 15.c3 Sxd5 16.Dxa4† Kxc7 17.exd5 Lb7 med komplicerat spel. Vits plan går ut på att dubblera tornen på b-linjen medan svart troligen gör klokt i att söka dambyte.

13...Txb4

Nu är 13...Sxb4? dåligt på grund av 14.Sdc7† Kd7 15.c3.

14.Sbc7† Kd7 15.0–0 Dxc7

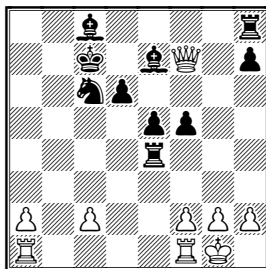


Detta damoffer lanserades av Dolmatov 1979. Svart får tre pjäser för damen. Istället för textdraget har även 15...Dg5 (se Luther–Reinderman) och 15...Tb7?! (se Sjirov–Lautier) spelats.

16.c3!!

Ett helt otroligt drag som fick pris som bästa teoretiska nyhet i Informator 81. Sådant hittar man endast vid hemanalyser (poängen med draget visar sig inte omedelbart), men det är icke desto mindre ett fint bevis på djup förståelse för ställningens krav. Det här partiet illustrerar på ett mycket tydligt sätt hur stark en springare på d5 kan vara.

Tidigare har vit alltid tagit damen, vilket leder till bekvämt spel för svart även om statistiken är i vits favör (2½/3). Efter 16.Sxc7 Kxc7 17.Dh5 Txe4 18.Dxf7† Le7



...har en ställning uppstått som liknar partifortsättningen (se anmärkningen efter 19...Le7). 19.Tfb1 (Här har vit även spelat 19.a4 Tf8 20.Db3 Tb4 21.Dd5 La6, Baljon–Dolmatov, Amsterdam 1979 och 19.Tfel Tf8 20.Db3 Tb4 21.Dc3 Le6, Vorobiov–Bogatjkov, St Petersburg 2000.) 19...Tf8 20.Db3 Tb4 21.Dd5 Txb1† 22.Txb1 Ld7

23.a4 Ta8 24.Dc4 h5 och svart står inte sämre, Rytsjagov–Ripari, Saint Vincent 2001. Det är intressant att notera att Michail Rytsjagov (som är Sjirovs sekundant) spelade det här partiet endast några få månader innan Sjirov–Topalov.

16...Txe4

Det mest närliggande svaret eftersom svart ännu inte behöver frukta 17.Sxc7 som endast ger honom än förbättrad version av varianten 16.Sxc7. På 16...Db7 får vit något som liknar ett avgörande initiativ genom 17.cxb4 fxe4 18.Tc1 (18.Dh5 leder inte till något efter 18...Ke6) 18...f5 (På 18...Lh6 vinner vit snyggt efter 19.Dh5 Lxc1 20.Dxf7† Kd8 21.Df6† Kd7 22.Dg7† Ke6 23.Sc7† Kf5 24.Txc1.) 19.Da4.

Efter 16...Da5 17.cxb4 Sxb4 18.Dd2 Sc6 19.Dg5 Dd8 20.Dxf5† Ke8 kan svart spela Sb8 i nästa drag och försöka börja om från början (i hopp om bättring)! Problemet är bara att schackets regler inte tillåter rockad när man redan har flyttat kungen...

17.Dh5!

Poängen. Kungen på d7 spärrar diagonalen för vitfältslöparen och det är viktigare än att ta damen.

17...Kd8

Med det här draget förlorar svart ett tempo och erkänner sig samtidigt besegrad vad beträffar öppningsfasen. Det var ingalunda något lätt beslut eftersom vits chanser är något bättre i såväl partifortsättning som efter 17...Da5, även om materialkonstellationerna är

helt olika i de båda ställningar som uppkommer. Efter 17...Da5 18.Dxf5† Kd8 19.Dxe4 har svart löparparet mot torn och bonde. I parti-fortsättningen har han tre pjäser mot dam och bonde. I bägge fallen ligger problemet i svarts oskyddade kungsställning.

18.Sxc7 Kxc7 19.Dxf7† Le7

Jämför denna ställning med föregående diagram. Skillnaden är liten, men ack så betydelsefull. Den tidigare värderingen omkullkastas av det faktum att bonden står på c3 istället för c2. Vit står bättre eftersom svart inte längre har fälten b4 och d4 till sitt föfogande.

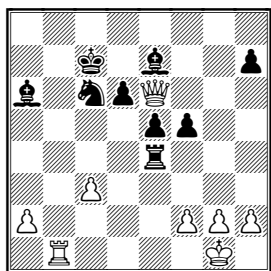
20.Tab1 La6 21.Tfd1

Vit utnyttjar till fullo omständigheten att svart varken kan spela Td4 eller Tb4.

21...Tf8 22.Db3!

Bättre än 22.Dxh7 som tillåter svart att komplicera spelet: 22...Th4 23.Dg6 Tg4 24.Dh6 Le2! och på 25.Tdcl kan svart forcera remi genom 25...Txg2† 26.Kxg2 Tg8† 27.Kh3 Lg4† 28.Kg2 Le2†.

22...Tb8 23.De6 Txb1 24.Txb1



Vit står bättre, men ännu inte på vinst. Svarts ställning är dock svårspelad och Topalov dukar under för trycket.

24...Ld3?

Segare var 24...Lc4 25.Dxf5 Ld3 26.Tf1 (Enda draget: 26.Td1?? Te1† med avgörande fördel för svart.) 26...d5 27.Dxh7 Lxf1 28.Kxf1. Visserligen är damen och bönderna starkare än svarts pjäser, men här vinner vit mycket enkelt.

25.Td1 f4?

Två så grova fel i följd leder till förlustställning. 25...Lc2 var nödvändigt. Efter 26.Tc1 Ld3 håller svart f-bonden och förhindrar samtidigt a2–a4.

26.Dd5 Lc2 27.Tc1 Te2 28.a4!

Denna bonde avgör partiet.

28...e4

Bonden är tabu: 28...Lxa4 29.Dc4.

29.a5 Ld3 30.Ta1 Tb2

30...La6 31.Db3 avgör för vit.

31.c4

Vits fördel är avsevärd även efter 31.a6 Lxa6 32.Dxe4.

31...Tb7 32.a6 Ta7 33.f3

Resten tarvar inga kommentarer.

33...Se5 34.fxe4 Lxc4 35.Tc1

Txa6 36.Txc4† Sxc4 37.Dxc4†

Tc6 38.Df7 Kd8 39.Dg8† Kd7

40.Dxh7 Tc5 41.Df7 Tc1† 42.Kf2

Tc8 43.Df5† Kc7 44.De6 1–0

Parti IV

Luther – Reinderman

Holland – Tyskland,
Venlo 2000

1.e4 c5 2.Sf3 Sc6 3.d4 cxd4

4.Sxd4 Sf6 5.Sc3 e5 6.Sdb5 d6

7.Lg5 a6 8.Sa3 b5 9.Lxf6 gxf6

10.Sd5 f5 11.Lxb5 axb5 12.Sxb5

Ta4 13.b4 Txb4 14.Sbc7† Kd7

15.0–0 Dg5

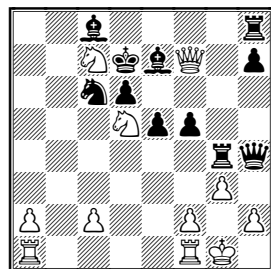
Med textdraget förhindrar

svart vits damutfall till h5 och skapar egna hot mot motståndarens kung. Men det öppnar också möjligheten för vits dam att komma runt på damflygeln.

15...Txe4 har aldrig prövats i spel, men det förtjänar uppmärksamhet. I jämförelse med varianten 13.Sbc7 Kd7 14.0–0 Txe4 ger den öppna b-linjen vit ytterligare möjligheter.

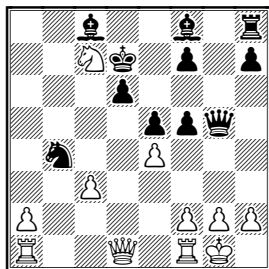
Efter (15...Txe4) 16.Dh5 Se7 17.Dxf7 Kc6 18.c4 visar sig betydelsen av den öppna b-linjen extra tydligt. Med kungen på c6 är svarts utsikter till räddning små eftersom det i denna variant inte finns någon bonde på b2 som spärrar vägen för Tb1–b6 (återigen nyansskillnader som är avgörande för ställningsvärderingen). I partiet Van den Bussche–Hammond, Hyerois 2001, följde 18...Dd7 (På 18...Sxd5 vinner 19.cxd5† Kb6 20.Tab1† Ka5 21.Se6 Dd7 22.Dxf5.) 19.Tab1 Dxc7 20.Sxc7 Kxc7 21.Tfd1 Tg4 22.c5 dxc5 23.Df6 Tg6 24.Dxh8 1–0.

Svart har dock ett par andra intressanta svar på 16.Dh5. Dels 16...Sd4!? 17.Dxf7† Le7, dels 16...Dh4 17.Dxf7† Le7 18.g3 (På 18...Dg5 följer nu 19.Se6 med dubbelhotet 20.Sxg5 och 20.Sb6† medan 18...Dh6 besvaras med 19.Dxf5†.) 18...Tg4.



Även om diagramställningen ser ytterst prekär ut för svart kan jag inte hitta någon direkt vinst. 19.Sc6 (efter 19.Kh1 Dh6 20.Dxf5† garderar svart tornet med 20...Kd8) 19...Sd8 och det ser ut som om svart håller ihop det hela.

16.Sxb4 Sxb4 17.c3!



Samma drag som i Sjirov–Topalov ställer åter svart inför svåra problem. Efter 17.Db1 lyckades svarta skapa motspel Tg8 18.g3 Kxc7 19.Dxb4 Kd7 (tillbaka till kungsflygeln!) 20.c4 Ke6 21.c5 Kf6 22.cxd6 f4 23.Tfd1 Le6 24.a4 h5 25.a5 h4 och till slut vinna i Vitolins–Tjerniajev, Cherson 1990.

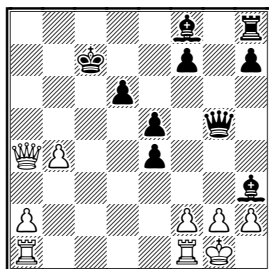
17...Kxc7

17...Sc6 18.Sd5 fxe4 19.Da4 med klar fördel för vit.

18.cxb4 fxe4

Här fungerar inte Tjerniajevs plan lika bra längre: 18...Kd7 19.Tc1 Tg8 20.g3 och kungen har svårt att komma undan.

19.Da4 Lh3?



Ett frestande drag som dock inte fungerar. 19...Kd8 är tvunget (19...Tg8 20.Tac1† Kd8 är endast dragomkastning). Kungen måste bort från c-linjen. Jag kan inte hitta något direkt avgörande för vit, men det är tydligt att svart balanserar på avgrundens rand. Efter 20.Tac1 Tg8 21.g3 Ld7 22.Da8† Ke7 23.Tc7 har dock svart vunnit ett viktigt tempo jämfört med partifortsättningen. 23...Dg4 24.Db7 (24.Tfc1? Lh6 avgör för svart) 24...Lh6 med oklart spel.

20.Tac1†

Som vanligt hänger allt på ett enda tempo. Svart hotar matt, men vit hinner före. Vit vinner i alla varianter.

20...Kd8

På 20...Kb8 följer 21.Db5† Ka8 22.Da5† Kb8 23.Db6† Ka8 24.g3 som avgör för vit.

21.Da8† Ke7 22.Tc7† Ld7

På 22...Kf6 byter vit dam med 23.Dd8† och löparen står i slag.

23.Db7 Df5 24.Tfc1

Det finns inget försvar mot Txd7 följt av Tc7.

24...Tg8 25.Txd7† Ke6 26.Dc8

Txg2† 27.Kxg2 Df3† 28.Kg1 Dg4†

29.Kf1 Dh3† 30.Ke1 1–0

Parti V

Sjirov – Lautier

*Amber-turneringen (blint),
Monte Carlo 2000*

1.e4 c5 2.Sf3 Sc6 3.d4 cxd4
4.Sxd4 Sf6 5.Sc3 e5 6.Sdb5 d6
7.Lg5 a6 8.Sa3 b5 9.Lxf6 gxf6
10.Sd5 f5 11.Lxb5 axb5 12.Sxb5
Ta4 13.b4 Txb4 14.Sbc7†

14.Sxb4?! är tveksamt (14...Sxb4 15.c3 Sc6 16.Tb1 Le7 17.Dd5 Sa5 18.Sa7?! Le6 med bekvämt spel för svart, Vavra–Divis, Tjeckoslovakien 1992) eftersom det går stick i stäv mot idén bakom 13.b4. Det är föga ändamålsenligt att byta bort den starka springaren på d5, även för torn och bonde. Vidare vinner vit tid på att lämna tornet på b4, det hänger ändå. Som den uppmärksamme läsaren säkert har märkt vid det här laget är tid den viktigaste faktorn i löparoffervarianten.

14...Kd7 15.0–0 Tb7

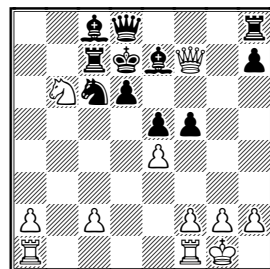
I Informator 49 fick draget ett utropstecken, vilket bekräftar hur svårbedömd ställningen är. Själv skulle jag hellre beteckna draget som tveksamt. Idén är rätt men behöver förberedas med 15...Tg8! (se nästa parti).

16.Dh5!

Vit har avslutat sina förberedelser och inleder ett angrepp.

16...Se7

Svarts bästa chans låg i att i detta eller i nästa drag spela Txc7. Den obehagliga springaren måste likvideras. 17.Dxf7† (17.Dxf5† Ke8 18.Sf6† Ke7 19.Sd5† Ke8 med lika spel) 17...Se7 18.Sb6†, se nästa kommentar. Här leder 17...Le7?? för övrigt till en fantastisk vacker matt efter 18.Sb6†:



17.Dxf7 Kc6

Nu var 17...Txc7 nödvändigt.
18.Sb6†!

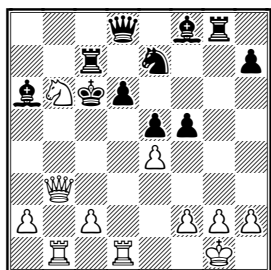
Charlov analyserar endast 18.Sf6† och kommer fram till att svart står bättre.

18...Kc6 19.Tab1

Den öppna b-linjen igen...

19...d5

19...La6 20.Db3 Tg8 (på 20...Lxf1 vinner vit med 21.Da4† Kb7 22.Sd7† och 20...Ta7 hjälper inte heller: 21.Dc3† Kb7 22.Tfd1 Kb8 23.Txd6! Dxd6 24.Sc8† och vit vinner) 21.Tfd1.



Vit för det andra tornet i spel (21.Da4† är ett annat tänkbart alternativ: 21...Kb7 22.Sc4† Ka7 23.Tb6 Dc8 24.Sxd6 Kxb6 25.Sxc8† Txc8 26.Tb1† Ka7 27.Dd7† Ka8 28.exf5 – 28.Tb6 Tg6 – med avgörande fördel för vit). Trots två merpjäser kan svart inte freda sig. Det kan t.ex. följa 21...Tg6 (Försvaret 22.Da4† Kb7 23.Sc8† Kxc8 24.Dxa6† Kd7 25.Dxd6† Kc8 26.Da6†.) 22.Da4† (till och med 22.exf5 är möjligt) 22...Kb7 23.Sd5† Ka7 24.Tb6! Dc8 25.Sxc7 Kxb6 26.Sxa6 Dxa6 27.Tb1† Ka7 28.Dd7† Ka8 29.Dd8† Sc8 30.Dc7. Ett typ exempel – svart dukar under på grund av den öppna b-linjen.

20.Df6†

Här visar sig den huvudsakliga skillnaden mellan 18.Sb6† och 18.Sf6†.

20...Dd6 21.Dxh8 Sg6 22.Dg8 fxe4

Det vore bättre att försöka framtvunga dambyte: 22...Tg7! 23.Dxd5† Dxd5 24.exd5† Kc7 25.Sxc8 Kxc8 26.g3 Tc7 och trots det stora materiella underläget har svart goda chanser till motspel.

23.c4 d4 24.Sxc8 Txc8 25.c5

1–0 (Berendsen–van Beek, Nijmegen 1993). Det kan tyckas som om svart gav upp lite tidigt, men hans ställning är förskräcklig. En möjlig fortsättning är:

25...Dd7 26.Tb6†! Kc7

26...Kxc5 27.Db3.

27.c6 följt av Tfb1.

18.Tab1 fxe4

18...Txc7 19.Tb6† Kc5 20.Tb3 är likaledes hopplöst.

19.Txb7 Kxb7

19...Lxb7 20.Tb1 förändrar ingenting.

20.Tb1† Kc6

Om svart försöker fly in i hörnet med 20...Ka7 följer 21.Sxe7 Lxe7 22.Dc4 Dd7 23.Dc3 Da4 24.De3† Dd4 25.Da3†.

21.Tb6† Kc5 22.Tb3! Kc6 23.Tc3† Kb7 24.Sxe7 Lxe7 25.Dd5† Ka7

26.Da8† 1–0

Det är matt efter 26...Kb6 27.Tc6‡.

Parti VI

Luther – Leko

IV Borowski GM, Essen 2002

1.e4 c5 2.Sf3 Sc6 3.d4 cxd4

4.Sxd4 Sf6 5.Sc3 e5 6.Sdb5 d6

7.Lg5 a6 8.Sa3 b5 9.Lxf6 gxf6

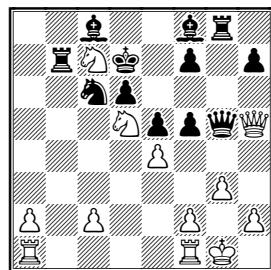
10.Sd5 f5 11.Lxb5 axb5 12.Sxb5

Ta4 13.b4 Txb4 14.Sbc7† Kd7

15.0–0 Tg8! 16.g3

16.Sxb4 Sxb4 17.Sd5 (Jämfört med Luther–Reinderman är 17.c3 inte lika starkt eftersom damen står på d8 och skyddar kungen: 17...Dxc7 18.cxb4 fxe4 och svarts ställning lämnar inget att önska.) 17...Sxd5 18.Dxd5 Ke7 19.Tab1 Le6 20.Db7† Kf6 21.exf5 Lxf5 22.f4 e4 23.Dd5 Dc8 24.Tb5 De6 25.Dd4† Kg6 26.De3 (26.g4 besvaras med 26...Kh6!, inte 26...Lxg4? p.g.a. 27.Tg5†) 26...h6 med fördel för svart i Baer–Berriot, Latin American Cup (korr) 1987.

16...Tb7 17.Dh5 Dg5!



Nu visar sig skillnaden mot Sjirov–Lautier. Svart kan försvara ställningen med bibehållet materiellt övertag och avgörande angrepp.

18.Dxf7† Le7

Med damen på d8 hade detta försvar inte varit möjligt på grund av matt på e6.

19.Sxe7 Sxe7 20.Se6 Dg6 21.Sf8†

Txf8 22.Dxf8 fxe4 23.Tfb1 Tc7

Svart står på vinst.

24.a4 e3 25.fxe3 De4 0–1

Precis som i Sjirov–Kasparov (se nedan) ledde svagheten längs den långa diagonalen till vits undergång.

Parti VII

Sjirov – Kasparov

Linares 2002

**1.e4 c5 2.Sf3 Sc6 3.d4 cxd4
4.Sxd4 Sf6 5.Sc3 e5 6.Sdb5 d6
7.Lg5 a6 8.Sa3 b5 9.Lxf6 gxf6
10.Sd5 f5 11.Lxb5 axb5 12.Sxb5
Ta2 13.b4 Dh4**

Textdraget introducerades av den unge engelsmannen Luke McShane 2000 och det är förvånande att han först nu har fått en efterföljare.

Draget 13...Dh4 har flera syften. För det första inleder damutfallet det för svart typiska motspelet på kungsflygeln i löparoffervarianten. Vidare angriper damen bonden på e4. Den sista och viktigaste faktorn är att svart frigör d8-fältet för kungen, vilket håller diagonalen c8–h3 för löparen.

14.0–0 Tg8 15.f4

En något tveklaktig nyhet. Ja, nyhet... Luke McShane rekommenderar draget redan i sina kommentarer till partiet Luther–McShane, Lippstadt 2000, där vit efter 15.c3 f4 tog ut remi med 16.Dxa4 Txc2† 17.Kxc2 Dg4† ½–½. Remi är en logisk utgång, såvida svart inte kan hitta något bättre än 15...f4 (och därmed spela på vinst). Jag tvivlar dock på att det går att hitta några avgörande förbättringar för svart.

Det vore naturligt att anta att Sjirov hade analyserat de komplikationer som uppstår efter textdraget, men så tycks inte ha varit fallet.

15...Kd8!

Efter partifortsättningen (som enligt Luke McShanes kommentarer leder till oklart spel – *övers. anm.*) går Sjirov vilse och hans ställning rasar ihop som ett korthus på bara några få drag. Det är naturligtvis möjligt att hitta förstärkningar för vit, men svart har å andra sidan tillräckligt motspel (oftast minst remi genom evig schack).

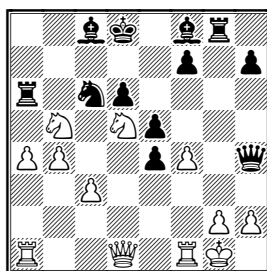
16.c3

Intressant är 16.Sb6!? Txb4 17.Sxc8 (17.Sxd6 Td4 med avgörande fördel för svart) 17...Kxc8 18.Dd5 (18.Sxd6† Lxd6 19.Dxd6 Tc4! med avgörande fördel för svart).

16...Ta6 17.a4

Möjliggör Ta1–a2 vid tillfälle (17.Sdc7 Tb6 18.a4 fxe4 leder genom dragomkastning till partifortsättningen.).

17...fxe4



18.f5?!

Tveksamt. 18.Sdc7 hade varit segare även om vit fortfarande kämpar i motvind: 18...Tb6 (På 18...Lh3 följer 19.Ta2 och efter 18...exf4 19.Sxa6 f3

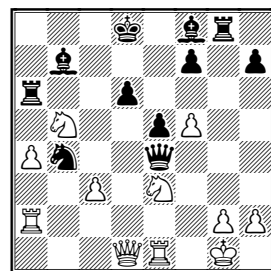
20.Ta2 Lxa6 21.Dd5! Dh3 22.g3 Lxb5 23.axb5 Se5 24.b6 måste svart antagligen nöja sig med remi genom att förr eller senare spela Txc3.) 19.a5 Tb7 20.a6 Txc7 21.Sxc7 Kxc7 22.a7 Lb7 23.a8D Lxa8 24.Txa8.

18...Lb7

Genom sitt senaste drag stängde vit diagonalen c8–h3 och Kasparov för därför över löparen till den långa diagonalen där den med avgörande verkan deltar i angreppet.

Förvisso är diagonalen nedludad med pjäser, men nu träder pyroteknikern Kasparov fram...

19.Ta2 e3! 20.Sxe3 De4 21.Te1 Sxb4!



Den avgörande kombinationen. Plötsligt är den långa diagonalen rensad och vit kan inte längre försvara g2.

22.cxb4 Lh6

Svart angriper en av försvarspjäserna, ett välkänt motiv.

23.Kh1 Lxe3 24.De2

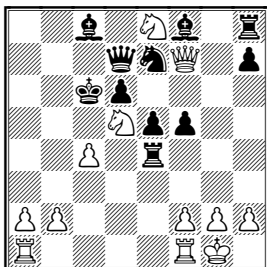
Resten tarvar inga kommentarer – svart står på vinst (24.Txc3 Dxc2† 25.Txc2 Lxc2† 26.Kg1 Lf3† 27.Kf2 Lxd1 med mer-torn).

24...Tc6 25.a5 Dxb4 26.Sxd6 Txd6 27.Dxe3 Dd4 28.Dc1 Dd5 0–1

Övningsuppgifter

N.N – N.N

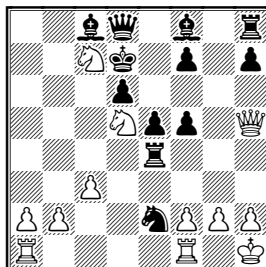
Källa okänd



Vit hotar Sef6 följt av framryckning på damflygeln. Svart har flera möjligheter. De främsta alternativen är 18...Kb7, 18...Td4, 18...De6 och 18...Sg6. Vilket är bäst?

Perenyi – Horvath

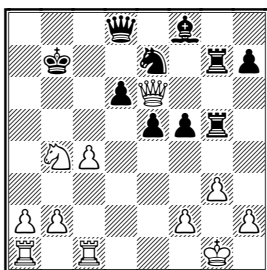
Zamardi 1979



Vit hotar såväl Dxf5† som Dxf7†. Goda råd är med andra ord dyra för svart. Vad föreslår du?

Honfi – Piasetski

Subotica 1978

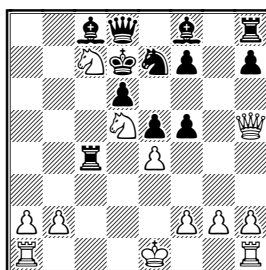


Hur fortsätter vit angreppet på bästa sätt?

Sabitov – Majorov

Spartakiaden,

Sovjetunionen 1979

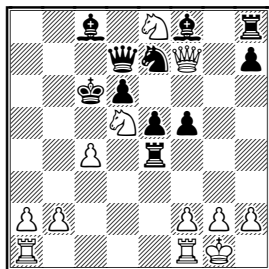


I denna ställning hotar svart Txe4†, Txc7 och Sxd5. För att kunna hitta rätt lösning för vit krävs exakt och konkret varianträkning. Om du tycker detta verkar för svårt kan du gå vidare till nästa drag och försöka hitta den fortsättning som vit missade i partiet.

Lösningar, övningsuppgifter

N.N – N.N

Källa okänd



18...De6!

Det enklaste. Vit måste antingen byta dam och gå över i ett slutspel med två bönder för pjäs eller retirera med damen på bekostnad av initiativet. Övriga alternativ är sämre och somliga rentav dåliga. Efter 18...Td4? 19.Sef6 Dd8 (19...De6? 20.De8† med avgörande fördel för vit) 20.b4 är svarts kung i blåsväder. Det kan följa 20...Sxd5 21.b5†! Kb6 22.Sxd5† Txd5 23.Dxd5 (med idén a4–a5) 23...Lb7 24.c5†.

18...Kb7? leder till stor materiell fördel för vit efter 19.Sdf6! (19.Sef6 De6 är mindre klart) 19...De6 20.Dxe6 Lxe6 21.Sxd6† Kb6 22.Sfxe4 fxe4 23.b3.

Däremot är 18...Sg6, som leder till ett komplicerat slutspel, en tänkbar fortsättning (den enda nackdelen med springardraget är att 18...De6 helt enkelt är mycket starkare)

19.Sb4† Kb6 (19...Kb7 20.Dd5† Kb6 21.Sf6) 20.Dxd7 Lxd7 21.Sf6 Le6! (21...Txc4 22.Sxd7† Kb7 23.Sd5) 22.Sxe4 fxe4 med oklart spel.

19.Dh5

19.Sb4† Kb6 20.Dxe6 Lxe6 21.Sxd6 Td4 med klar fördel för svart.

19...Dg6 20.Df3 Sxd5 21.cxd5† Kd7! 22.Tfc1

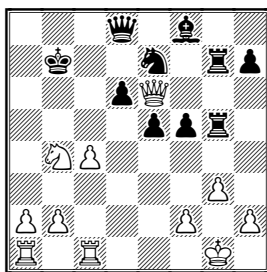
22.Dc3 Dxe8.

22...Kd8 23.Dc3 Ld7

Kungen står säkert på e7 och vit har ingen kompensation för pjäsen.

Honfi – Piasetski

Subotica 1978



23.c5!

Som vi redan har sett måste vit öppna linjer på damflygeln i den här typen av ställningar.

23...T5g6 24.c6† Ka8 25.Db3

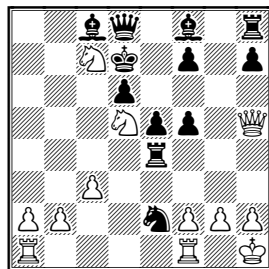
Vit för över damen till damflygeln. Ett välkänt motiv i den här varianten.

25...Db6 26.c7 Kb7

27.Dd5†! 1–0

Perenyi – Horvath

Zamardi 1979



18...Kc6!

Löser alla svarts problem. Andra drag är sämre, t.ex. 18...Dh4? 19.Dxf7† Kc6 20.De8† eller 18...Tg4? 19.Dxf5† Kc6 20.Dd3.

19.g3

19.Dxf7 Dd7 20.Dh5 Sf4 21.Dd1 Dg7!? (eller 21...Sxd5 22.Sxd5 Db7) 22.g3 Sxd5 23.Sxd5 Le6 24.Sb4† Kd7 25.Da4† Ke7 och kungen flyr till säkerheten på kungsflygeln.

19...Tg8

19...Le6 20.Tfd1 med kompensation för offrat material.

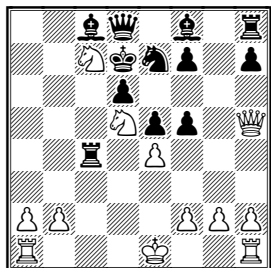
20.Df3 Dxc7

Intressant. Svart väljer att offra damen för tre pjäser och angreppschanser istället för en materiellt lika och balanserad ställning som uppstår efter 20...Le6 21.Tfd1 (21.Sxe6 fxe6 22.Se3 Sxg3† 23.hxg3 d5) 21...Kd7 22.Td2 Tc4 23.Sxe6 fxe6 24.Se3 Sxg3† 25.hxg3 Tc6 med oklart spel.

21.Sxc7 Kxc7 22.Dh5 Tg6 23.Dxh7
Le6 24.Tad1 Tg4 25.Dh8 Tg8
26.Dh3 f4! 27.Tfe1 Tgx3 28.Dxe6
fxe6 29.fgx3 f3 30.Txe2 fxe2
31.Te1 d5 32.Txe2 Kd6 33.Kg2
Lh6 34.a4 d4 35.Kf3 d3 36.Te1
Kd5 37.c4† Kxc4 38.Ke4 d2
39.Td1 Kb3 40.Kd3 Td8† 41.Ke2
Kxb2 0–1

Sabitov – Majorov

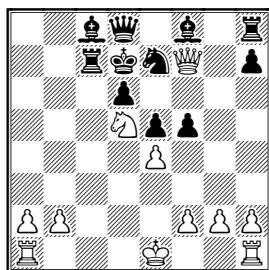
*Spartakiaden,
Sovjetunionen 1979*



17.Dxf7! Txc7

Efter 17...Txe4† 18.Kf1 måste svart offra damen med 18...Dxc7 (18...Tc4 19.De6† Kc6 20.Sxe7† Lxe7 21.Dxc4†; 18...Kc6 19.Tc1† Kb7 20.Sxe7 följt av Dd5 med mattangrepp.) 19.Sxc7 (19.Sf6† fungerar inte: 19...Kc6 20.Tc1† Kb6 – 20...Kb7? 21.Txc7† Kxc7 22.Sxe4 La6† 23.Kg1 fxe4 24.h4

– 21.Db3† – vit kan inte ta damen på grund av kungens olycksaliga placering på f1: 21.Txc7? La6† 22.Kg1 Te1† – 21...Ka5 22.Da3† och nu kan svart antingen ta ut remi genom Kb6 eller spela vidare med Ta4.) 19...Kxc7 20.h4! med klar fördel för vit.



Ser du den forcerade vinsten?

18.0–0?

Här missade vit 18.Sf6†! Kc6 19.Db3!! (poängen). Svart kan endast parera matthotet till priset av stora materiella uppoffringar: 19...Lh6 20.0–0 d5 21.Db4! (tar kontrollen över rutan d6) 21...La6 22.Tac1† (eller först exd5†) 22...Lxc1 23.Txc1† Lc4 24.exd5† Dxd5 25.Sxd5 Kxd5 26.Td1† Ke6 27.Dd6† Kf7 28.Dxc7.

**18...Tc5! 19.Sf6† Kc7 20.b4 Tc6
21.Tfc1 Kb8 22.b5 Txc1† 23.Txc1
Lh6 0–1**

LEDTRÅDAR/STUDIER, SID 29

Diagram 1

All information ni behöver finns i recensionen av CD:n; läs en gång till och begrunda.

Diagram 2

På 1.Tc7? följer 1...Th5† och 2...Tc5, och sedan går c-bonden i mål. Det ser ju inte lätt ut, men vit måste faktiskt sikta på patt.