

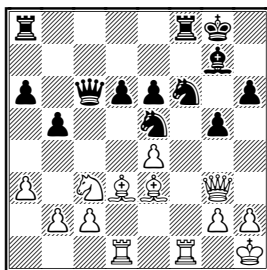
SCHACKSKOLAN: FÖRBÄTTRA DIN SÄMSTA PJÄS

AV IM JACOB AAGAARD • ÖVERSÄTTNING: ROBERT SPÅNGBERG

En av mina elever berättade för mig att i den tidigare nämnda boken *Secrets of Chess Intuition* av stormästarna Alexander Beljavskij och Adrian Mikhal'tjisjin finns ett kapitel kallat *Improving your Worst-Placed Piece*. Jag rusade genast iväg för att köpa boken, eftersom det är en uppfattning jag predikat för alla mina elever så länge jag kan minnas. Boken var en besvikelse, men idén är det inget fel på. Man tillskriver GM Makagonov upphovet, men jag har en känsla av att spelare ända sedan början av förra århundradet har känt till denna idé mer eller mindre medvetet. Faktum är att jag inte kan minnas var jag fick idén från, men jag tror att jag faktiskt kom på den själv också. Så jag är säker på att tusentals andra människor som tänker vid brädet har gjort detsamma också.

Men nog talat. Låt oss ge oss in i det första exemplet. En inte alldeles klar ställning, men en ställning som visar det praktiska utförandet av idén i en spännande situation. Ställningen är tagen från min första seger över en 2600-spelare (efter SM har Hector 2601, men på listan har han bara 2562. Det

är förstås i alla fall bättre för mig än de 2513 han hade bara tre veckor tidigare...).



Svart vid draget

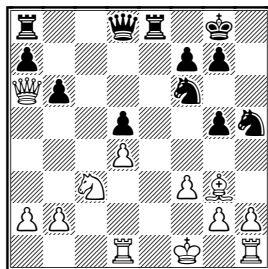
I denna position har vit (Hector) inget omedelbart sätt att förbättra sin ställning. Aktioner på någon av flyglarna verkar inte motiverade, eftersom svart är väl beredd. Jag måste medge att jag inte hade en aning om vad jag skulle göra här. Allt jag kunde se i ställningen var att Jonny skulle kunna angripa e6-bonden i några varianter och att tornet på a8 inte riktigt deltog i spelet. Av den anledningen spelade jag det till synes oskyldiga **24...Tae8!?**. Hur partiet fortsatte är inte relevant för den här artikeln, men jag kan säga så mycket som att jag inte ångrade draget vid något tillfälle. Det är den typen av drag man föreställer sig spelas av

Petrosian eller Karpov. I stället för att behöva bekymra sig om några trick senare, garderar jag min enda oskyddade pjäs i ställningen och förbättrar min sämst stående pjäs något. Det är väl inte någon större logik utan snarare hälsosamt, praktiskt schack.

Tillåt mig att bli lite filosofisk om ämnet. Om vi räknar pjäsernas värde i poäng – som vi alla gjort en gång i tiden – räknar vi nu enbart de som deltar aktivt i händelserna. Vi betraktar de med endast potential såsom värda ingenting i det korta perspektivet eller helt enkelt som mindre värda. Det är vad en dator skulle göra. Ett exempel på en sådan ställning:

Gelfand – Short

Bryssel 1991



Svart vid draget

Den här ställningen är faktiskt ganska enkel, men på samma gång mycket komplex. Svart har viss fördel, men den är huvudsakligen baserad på tempo. Om vit fick göra två drag (Kf2 och Th1) skulle han inte ha några problem över huvud taget. Så för svart är det frågan om han vill spela på fördel med angrepp eller inte. Svaret är föga överraskande: Ja. Så vad måste göras? Huvudregeln vid angrepp i schack är att alla pjäser ska medverka i attacken. Här är den pjäs som minst deltar i angreppet i det här ögonblicket rimligen Ta8. Så den rätta planen är att få med detta torn i spelet på något sätt.

18...b5!

18...Sxg3†!? 19.hxg3 b5! är ett annat sätt att utföra samma idé. Det verkar ge vit något mer andrum, men ser ändå farligt ut.

19.Dxb5

Här är bevisen för att b6–b5 är det bästa i ställningen:

a) 19.Kf2 Standarddraget för att klara problemen, men här vinner svart tid med 19...Te6 20.Da3 Sg4†!! 21.fxg4 Df6† 22.Kg1 Sxg3 23.hxg3 Tae8 och den sista pjäsen deltar i angreppet med dödlig effekt.

b) 19.Sxb5 Te6 20.Da3 Sxg3† 21.hxg3 Tb8 22.Sc3 (22.Dd3 Da5 är också starkt.) 22...Sg4! och svart har kraftigt angrepp, där vits pjäser är bedrägligt felplacerade och alla svarts pjäser är riktade mot honom. Och allt detta för bara en bonde.

c) 19.Le5!? är anledningen till att Sxg3 kan övervägas i stället

för 18...b5. Efter 19...b4 20.Sb5 Te6 21.Da4 g4 ser svart ut att ändå få bra angrepp.

19...Sxg3† 20.hxg3 Tb8 21.Dd3 Txb2

Svart har tydlig fördel och förstorar den till vinst.

22.Td2 Db6 23.g4 Db8! 24.Sd1

Dg3 25.Sf2 Tb6 26.Th3 The6

27.Td1 Dc7 28.Dd2 Te3 29.Tc1?!

Df4 30.Td1 g6 31.Kg1 Kg7 32.Dc1

Te2??

32...Sd7! med sikte på c4 skulle ha vunnit direkt.

33.Dxf4 gxf4 34.Sd3 g5 35.a4 Ta2

36.g3 fxg3 37.Sc5? g2 38.Tg3

Tee2 39.Sb3 Teb2 40.Sc1 Txa4

41.Sd3 Tba2 42.Txg2 Txg2†

43.Kxg2 Txd4 44.Kf2 Sd7 45.Ke3

Ta4 46.Tc1 Sb6 47.Tc7 Sc4†

48.Ke2 Ta2† 49.Ke1 Ta3 50.Ke2

Ta2† 51.Ke1 a5 52.f4 gxf4

53.Sxf4 Se3 54.Ta7 a4 55.g5 a3

56.g6 Sg2† 57.Sxg2 Txg2 58.Txa3

fxg6 59.Ta6 Kh6 60.Td6 Tg5

61.Kf2 Kh5 62.Kf3 Kh4 63.Ta6 Kh3

64.Kf2 Tg4 65.Ta3† Kh2 66.Ta6

Tf4† 0–1

I detta exempel hade Ta8 och Th1 något gemensamt. De saknade båda fritt spelrum och hade därför mindre värde. Svart visade sig ha fördel genom att förbättra sin sämst placerade pjäs. När han gjorde så fann han den ideala placeringen för tornet (andra raden) och hittade ett sätt att realisera den. Denna typ av idé före det verkliga draget har presenterats av Mark Dvoretsky i *Attack and Defence*, Jeremy Silman i *How to Reassess your Chess* och mig själv i *Excelling at Chess*. Vi säger samma sak på olika sätt och har olika sätt att komma

fram till denna slutsats, men i det stora hela är vi överens.

Men tillbaka till den sämsta pjäsen. Det jag ogillar med Beljavskij/Mikhaltjisjin-boken är att det främst bara är en samling enkla exempel. Det förekommer få idéer i boken och det känns också som mindre genomtänkta kommentarer. I kapitel 12 (s. 103–107) formulerar man teorin om denna idé så här:

”Den numera bortgångne Makagonov (en av Kasparovs första tränare) var en stark positions-spelare som formulerade några användbara generella principer. Den mest kända av dessa är att i en balanserad position, där ingendera sidan har några direkta hot eller en konkret plan, är det nödvändigt antingen att omgruppera den sämst stående pjäsen till dess bästa fält, eller att byta av den.”

Den beskrivningen kan kanske passa in på mitt parti, men partiet med Short stämmer inte in på en balanserad ställning utan några hot. Om man inte väljer att se det som en ytlig värdering, förstås.

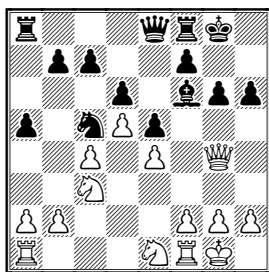
Huvudpoängen i Short-partiet är att frånvaron av Th1 i spelet tillåter svart att etablera ett slags *power play* för en tid, vilket ger honom möjlighet att uppnå vinnande fördel. En utvecklingsfördel kan faktiskt förstås bra med en liknelse från ishockey. Där har man ibland en extra spelare, eller två, på isen under en begränsad tid. Man måste då utnyttja den fördelen maximalt innan mot-

spelaren kommer tillbaka från utvisningsbåset.

Det sista exemplet på att förbättra sin sämsta pjäs är taget från *The B & A book*, och är det tydligaste exemplet på vad det kan innebära.

Ivanov – Benjamin

Jacksonville 1990



Svart vid draget

Här kan man tycka att Tf8 är sämst placerad, eftersom tornet inte kontrollerar några fält och inte kan flyttas över huvud taget. Det skulle givetvis vara delvis sant, men eftersom det bästa sättet att skapa aktivitet är f7–f5, står det inte helt fel. Så hur ser man egentligen vilken pjäs som står sämst? Jag har upptäckt att ett bra sätt är att helt enkelt försöka hitta idealfälten för alla pjäser. I det här fallet skulle den enda pjäs som ger oss problem vara Lf6. Denna löpare har ingen vidare aktionsradie (och vi kan inte gärna hoppas på att vit tar värvning i Frälsningsarmén och spelar f2–f4), och vi måste alltså hitta ett sätt tillbaka in i spelet för den. Eftersom det är en löpare är det normalt bäst att den står en bit, eller långt, ifrån centrum, där den blir mer ostörd (om den

utan risk kan ställas i centrum är det naturligtvis bra, men springarna har en tendens att kontrollera centrum snarare än kanterna av brädet, och avbyten är inte vad vi eftersträvar här). Det krävs både eftertanke och ett öppet sinne för att man ska lyckas finna idealrutorna. Eller bästa rutorna, som B & A kallar dem. Var skulle denna löpare ställa sig om det var julafton och den fick sin önskan uppfylld? Jo, på b6!

14...Ld8! 15.De2 c6 16.Td1 Lc7
17.h4 De7 18.g3 Kg7 19.Sf3 a4
20.h5 La5 21.Tc1 Dd7 22.Tfd1
Tae8 23.Kg2 f5 24.exf5 Txf5
25.Se4 Sxe4 26.Dxe4 Tef8 27.Td3
Txb5 28.Sh4 Txb4 29.gxb4 Tf4
30.De2 Df5 31.c5 cxd5 32.cxd6
Lb6 33.Tf1 e4 34.Tg3 d4 35.Dd2
e3 36.De1 Dd5† 37.Kh3 De6†
38.Kg2 Dd5† 39.f3 Dxd6 0–1

Efter att ha avslutat denna artikel kom jag att tänka på följande citat av Kosikov från Dvoretzskys bok *Positional Play*:

”I ställningar där man manövrerar strategiskt (där tempot eller tiden inte är av avgörande betydelse) ska man söka den sämst placerade pjäsen. Att aktivera den är ofta det mest tillförlitliga sättet att förbättra sin ställning som helhet.”

Jag tycker att det verkar vara ett bra ställe att sluta på.

Ordlista

Idealfält: också känt som *bästa fältet* eller *julaftonsfältet*. Det

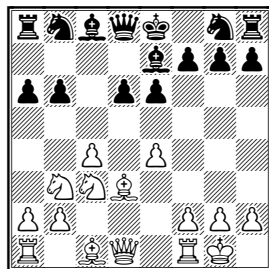
fält där en viss pjäs har det största möjliga inflytandet. Inte definierat som möjlighet att komma dit, mer formulerat som en ambition.

Sämst placerad pjäs: Den pjäs som behöver flest drag för att nå sitt idealfält.

Ogarderade pjäser: Roten till alltför mycket elände inom schackvärlden i dag!

Power play: En term från ishockeyn, där en spelare skickas av isen i (oftast) två minuter efter att ha brutit mot någon regel. Spelet med fem utspelare mot fyra kallas power play (för det anfallande laget – försvararna spelar boxplay; övers. anm.). Inom schackets värld kan det beteckna att en spelare har en eller flera pjäser på brädet som inte deltar i den egentliga kampen.

Månadens uppgift



Vit vid draget.

Vilken är den svagaste punkten i svarts ställning? Vilken är vits sämst placerade pjäs?